

# AARBERG AKTUELL

INFORMATIONEN DER EINWOHNERGEMEINDE AARBERG

Stadtplatz 46 | 3270 Aarberg | T 032 391 25 20 | www.aarberg.ch

## AARBERG800 BRINGT DAS AARBÄRG FESCHT ZURÜCK!



### IN DIESER AUSGABE

- 2 AARBERG800
- 3 Aarberger GeschichteN, Infos
- 4 Entsorgung in Aarberg
- 5 «Bring plastic back»
- 7 Private Abfallgebinde
- 7 Entsorgung von Sperrgut
- 8 Zurückschneiden von Bäumen...
- 9 Digitale Bussenzettel und Parkkarten ab April 2024
- 10 Parkplatzgebühren begleichen
- 11 Parkzonen in Aarberg
- 11 Parkplatz Karoline
- 12 Musikschule
- 12 Verzicht Heimatschein
- 13 Bibliothek Jahresbericht 2023
- 16 Elterntaxis Aarberg
- 17 Der Schulweg
- 17 Nachbarn fahren Nachbarn
- 18 Energiespartipp
- 20 Cyclomania
- 21 Berner Rundfahrt
- 22 Pfadiheim in neuem Glanz
- 23 Freilichttheater Aarberg 2024
- 24 Ornithologischer Verein Aarberg & Umgebung
- 26 AARsenior informiert
- 27 Aarberger Anlaufstellen für Altersfragen
- 28 Agenda
- 28 Impressum/Redaktionsschluss

**Von Donnerstag bis Samstag, 27. bis 29. Juni 2024 ist es endlich so weit: Die sechste Ausgabe des «Aarbärg Fescht» auf der Rossmäritmatte und entlang der alten Aare in Richtung Holzbrücke setzt den Schlusspunkt hinter ein ereignisreiches Jubiläum AARBERG800.**

Seit der fünften Ausgabe des Aarbärg Fescht 2015 und dem darauffolgenden Valti Vereinsfest sind einige Jahre vergangen. Höchste Zeit, diese Tradition wieder auferstehen zu lassen. Das OK AARBERG800 möchte mit

dem «Aarbärg Fescht 2024» den Jubiläumsfeierlichkeiten einen würdigen Abschluss bereiten. Diesem Vorhaben haben sich zahlreiche lokale Vereine und weitere Mitwirkende aus Aarberg angeschlossen.

# AARBERG800 AUF DER ZIELGERADEN

Der Startanlass mit dem geschichtsträchtigen Festumzug läutete das Jubiläumsjahr am 4. Juni 2023 ein. Vom 27. bis 29. Juni 2024 folgt der krönende Abschluss, das «Aarbärg Fescht 2024». Bis dahin finden noch einige interessante Anlässe statt. Die meisten können kostenlos besucht werden.



Die zweite Hälfte des Jubiläumsjahres ist bepackt mit vielen besonderen Anlässen. Die Eingaben für den Schreibwettbewerb sind bis Ende Januar eingegangen. Diese werden nun von einer hochkarätigen Jury geprüft. Die Preisverleihung findet anlässlich des Aarbärg Fescht statt. Der Frühling steht vor der Tür. Da bietet sich ein Spaziergang in und um Aarberg an, zum Beispiel auf dem Stelenweg oder im Rahmen des Familienquiz, welches noch bis Ende Juni stattfindet.

## Diesen Sonntag: Ersatzvorstellungen Historisches Kabarett

Die beiden Vorstellungen vom 10. Februar mussten leider aufgrund Krankheit des Künstlers verschoben werden. Am Sonntag, 17. März finden zwei identische Ersatzvorstellungen statt (Komplettprogramm). Start ist um 14.00 sowie um 17.00 Uhr im Kronensaal. Eine Eintrittskarte ist nicht mehr notwendig. Der Eintritt ist kostenlos. Danach folgen weitere einmalige Anlässe von März bis Juni (siehe Infobox «Jubiläumsanlässe 2024»).

## JUBILÄUMSANLÄSSE 2024

Ganzjährig Bis Ende Juni 17. März April 4./5. Mai Mai 20. Mai 26. Mai 31. Mai – 2. Juni 1. Juni 11. – 22. Juni 27. Juni 28./29. Juni	<b>Stelenweg</b> als Erinnerung an AARBERG800 <b>Familienquiz</b> rund um die Brücken von Aarberg <b>Ersatzvorstellungen Historisches Kabarett</b> , Kronensaal <b>Sonderausstellung und Vorträge im Spital</b> <b>Filmvorführung «Aarberger GeschichteN»</b> , Kronensaal <b>Pétanqueturnier</b> , neuer Platz bei der Holzbrücke <b>3D Bogenturnier</b> <b>1. Citroën Oldtimertreffen Aarberg</b> , Stadtplatz <b>AARBERG800@SUPERMÄRIT</b> , Stadtplatz <b>Waldtag zum Thema «Stadtgründung»</b> , Bürgerwald <b>Freilichttheater «Aarberger Filou»</b> , Rossmäritmatte <b>Gemeindeversammlung800</b> , Rossmäritmatte <b>Aarbärg Fescht 2024</b> , Rossmäritmatte
--	--

## PROGRAMM AARBÄRG FESCHT 2024

### Food & Drinks an 14 Ständen auf dem Festgelände

#### Donnerstag

19.00 Uhr  
20.00 Uhr

**Konzert Musikgesellschaft Aarberg**  
**Gemeindeversammlung800**  
danach **Apéro für die Stimmberechtigten**  
und **Öffnung Festgelände & Stände**  
**Konzert George**

22.00 Uhr

#### Freitag

16.00 Uhr  
16.00 – 19.00 Uhr  
17.00 Uhr  
19.30 Uhr  
21.30 Uhr  
23.30 Uhr  
01.00 Uhr

**Öffnung Festgelände & Stände**  
**Vernissage** bei der Primarschule  
**Militärspiel Kanton Bern**  
**Konzert Coverchannel**  
**Konzert Tequila Boys**  
**Konzert Churchhill**  
**DJ Ränu**

#### Samstag

11.00 Uhr  
11.00 – 16.00 Uhr  
13.30 Uhr  
15.00 Uhr  
16.00 Uhr  
18.00 Uhr  
19.30 Uhr  
21.30 Uhr  
23.30 Uhr  
01.00 Uhr

**Öffnung Festgelände & Stände**  
**Änteli-Rennen**  
**Demo Regio Feuerwehr**  
**Rangverkündigung Schreibwettbewerb** im Hotel Krone  
**Vernissage Jubiläumskrimi** im Hotel Krone  
**Konzert Bernadette**  
**Konzert Lieni**  
**Konzert Troubas Kater** mit AARBERG800-Lied  
**Konzert Open Season**  
**DJ Jan Black**

Änderungen vorbehalten



## Das «Aarbärg Fescht» als krönender Abschluss

Nachdem das Freilichttheater «Aarberger Filou» seine Dernière auf der Rossmäritmatte gefeiert hat, beginnen sogleich die Umbauarbeiten für das Aarbärg Fescht. Ein Grossteil der Infrastruktur kann für die Schlussfeierlichkeiten wiederverwendet werden. Den «Aarberg-internen» Auftakt macht am Donnerstag die spezielle Gemeindeversammlung800, welche im Jubiläumsjahr als Freiluftveranstaltung auf der Rossmäritmatte stattfinden wird. Die Versammlung wird von der Musikgesellschaft Aarberg musikalisch lanciert. Nach der Versammlung ist wie üblich ein Umtrunk und Imbiss für alle Teilnehmenden offeriert. Darauf folgt ein öffentliches Konzert der Band George. Das Festgelände ist für alle Besucherinnen und Besucher kostenlos zugänglich. Am Freitag und Samstag wird der Aarberger Bevölkerung und den Gästen aus der Region ein attraktives Programm geboten (siehe Infobox «Programm Aarbärg Fescht 2024»).

Der Eintritt auf das Festgelände sowie zu allen Konzerten ist kostenlos! Mit diversen Attraktionen sowie an über 14 Bar- und Verpflegungsständen beteiligen sich eine Vielzahl von lokalen Vereinen und weitere Mitwirkende aus Aarberg an den Festivitäten.

Hans Käser, Gemeinderat, Ressort Wirtschaft  
OK-Präsident AARBERG800  
Michel Arm, OK AARBERG800, Medien

## INFORMATIONEN

Das aktuelle Programm mit Details und alle Bildergalerien gibt es auf der Website [www.aarberg800.ch](http://www.aarberg800.ch).

### Social Media

Nebst unserer Website halten auf euch auch auf Facebook und Instagram auf dem Laufenden. Auf unserem YouTube-Kanal findet ihr das Rückblick-Video zum Startanlass. Reinschauen lohnt sich!  
[www.facebook.com/aarberg800](https://www.facebook.com/aarberg800)  
[www.instagram.com/aarberg800](https://www.instagram.com/aarberg800)  
[www.youtube.com/@aarberg800](https://www.youtube.com/@aarberg800)

## INFOS



### ■ Sprechstunde mit dem Gemeindepräsidenten

Der Gemeindepräsident steht für Sprechstunden mit der Bevölkerung nach vorheriger Anmeldung bei der Präsidialabteilung, 032 391 25 20, an welcher ein individueller Termin abgemacht wird, gerne zur Verfügung.

### ■ Einwohnerzahlen am 31.12.23

Schweizer/-innen	3938
Wohnaufenthalter/-innen	27
Ausländer/-innen	680
<b>Total</b>	<b>4645</b>

Präsidialabteilung Aarberg

### ■ Stiftung Fritz C. Rupp, Aarberg – Stipendien

Studentinnen und Studenten mit Wohnsitz in Aarberg, die eine Universität, ein Technikum, ein Gymnasium, eine höhere Wirtschaftsschule oder höhere Fachausbildung besuchen, sind gemäss Reglement über die «Stiftung Fritz C. Rupp» berechtigt, einen jährlichen Beitrag für die Unkosten zu erhalten. Das Gesuch kann an die Einwohnergemeinde Aarberg, Finanzabteilung, Stadtplatz 46, 3270 Aarberg, zusammen mit einer Immatrikulationsbestätigung der höheren Ausbildungsstätte, gestellt werden. Die Stipendien betragen Fr. 500.– pro Person. An die gleiche Person werden nicht mehr als fünf Jahresbeiträge ausgerichtet.

Finanzabteilung Aarberg

## FILMVORFÜHRUNG

### Aarberger Geschichten

Aarberg gestern – heute – morgen. Zwei Frauen, drei Männer und vier Kinder aus Aarberg erzählen über ihr Leben und ihre Wünsche für die Zukunft in und um die Stadt Aarberg. Mit dem Film «Aarberger GeschichteN» lernen wir die «Perle vom Seeland» auch auf dem «Solex» aus einer neuen Perspektive kennen. Erleben Sie den Film die «Aarberger GeschichteN» mit AARsenior am 4. und 5. Mai im Grossen Saal, Hotel Krone, Aarberg.

Samuel Ruggli,  
Präsident AARsenior  
Michel Arm,  
OK AARBERG800, Medien

Filmvorführung  
**Aarberger  
Geschichten**  
Hotel Krone  
4. Mai 2024, 16.00 Uhr  
5. Mai 2024, 10.00 Uhr  
Apéro im Anschluss  
Gratis-Tickets  
ab sofort im Hotel  
Krone erhältlich!

AARsenior AARBERG800

# ENTSORGUNG IN AARBERG

## Grundsätze

Nationale und kantonale Reglemente regeln in Kombination mit dem Abfallreglement von Aarberg die Entsorgung der Siedlungsabfälle in unserer Gemeinde. Dabei sollen primär folgende Prinzipien umgesetzt werden:

- Abfälle vermeiden
- Wiederverwenden (Recycling)
- Verursacher gerechte Finanzierung

## Finanzierung

Die Finanzierung der Entsorgung von Siedlungsabfällen in einer Gemeinde muss selbst tragend sein. In Aarberg werden allen stimmberechtigten natürlichen Personen und dem lokalen Gewerbe eine Abfallgebühr erhoben. Auf den Abfallsäcken und bei einigen Sammelgütern werden zusätzliche (teilweise vorgezogene) Gebühren erhoben. Mit diesen Einnahmen muss die gesamte Abfallrechnung der Gemeinde beglichen werden.

Zusätzlich zum Angebot der Gemeinde bieten Detailhändler (z.B. PET und Elektrogeräte) und die Sortec AG viele Möglichkeiten zur Entsorgung von Siedlungsabfällen. Diese Angebote werden unabhängig von der Abfallrechnung der Gemeinde finanziert.

## Das Angebot in der Gemeinde

Die Gemeinde kommt den gesetzlichen Verpflichtungen nach indem sie Glas, Weissblech, Papier und Karton, Altöl und Sonderabfälle sammelt. Diese Abfälle können an unseren Sammelstellen oder an organisierten Sammelaktionen abgegeben werden.

Neu werden im Jahr 2024 zwei neue Angebote beim Dreschschopf eingeführt. Einerseits werden die Kunststoffsammelsäcke gesammelt und die Kleidersammlung wird neu durch die Firma Tell Tex organisiert. Beide Sammelangebote sind für die Gemeinde kostenneutral und die gesammelte Ware wird der Gemeinde nach Menge vergütet. Entsorgen sie diese Wertgegenstände bei uns in der Gemeinde, sorgen sie aktiv für eine Aufbesserung der Abfallrechnung.

Weitere Informationen zum Plastiksammelsack finden sie in dieser Ausgabe auf Seite 5.

## Aktuelle Zahlen

Die Abfallrechnung in Aarberg setzt sich hauptsächlich aus folgenden drei Positionen zusammen (Zahlen in Klammern von 2021 – Sammelmenge pro Person / Kosten pro Person):

- Transport des Kehrtrichts in die Verbrennungsanlage (200 kg / Fr. 27.–)
- Transport und Entsorgung des Grüngutes (150 kg / Fr. 23.–)
- Arbeitsstunden Werkhof und Verwaltung (Fr. 34.–)

In Aarberg beträgt die Abfallgebühr für Personen ab dem 18. Altersjahr 90 Franken pro Jahr. Rückgängige Sammelmengen seit der Eröffnung der Sortec AG und steigende Dienstleistungspreise haben der Abfallrechnung stark zugesetzt. Eine Erhöhung der Abfallgebühren konnte in den letzten Jahren nur aufgrund eines Polsters im Eigenkapital verhindert werden. Mit

der Optimierung des Angebots und der überarbeiteten Reglementierung soll die Abfallrechnung nun wieder kostenneutral gestaltet werden.

## Neues Abfallreglement

Das Abfallreglement, inkl. Gebührentarif (Stand 21. November 2001) wird aus folgenden Gründen dieses Jahr überarbeitet und soll dem Stimmvolk von Aarberg vorgelegt werden:

### 1. Neudefinition der Siedlungsabfälle

Mit dem in Kraft treten der Verordnung über die Vermeidung und Entsorgung von Abfällen (4.12.2015, SR 814.600) wurde der Begriff Siedlungsabfälle neu definiert.

### 2. Finanzierung der Siedlungsabfallentsorgung

Seit 2018 besteht eine neue Vollzugshilfe für die verursachergerechte Finanzierung der Siedlungsabfallentsorgung. Dortige Neuerungen betreffen unter anderem auch die Finanzierung bei der Grüngutentsorgung.

### 3. Das Abfallreglement stammt aus dem Jahr 2001

Entsprechend haben auch hier einige gemeindeeigene Änderungen im Bereich der Abfallbewirtschaftung stattgefunden.

Für die Überarbeitung wird die Bauabteilung von einem externen Berater unterstützt. Ein neues Abfallreglements würde von der Gemeindeversammlung genehmigt.

Patrick Zysset, Gemeinderat Tiefbau





## NEUES ANGEBOT «BRING PLASTIC BACK» STARTET BALD AUCH IN AARBERG

Lebensmittelverpackungen aus Kunststoff haben eine kurze Lebensdauer, lediglich 4 bis 6 Wochen von der Produktion bis zur Entsorgung. Unter anderem deshalb ist Kunststoff ein wertvoller Rohstoff, der nicht einfach verbrannt werden sollte. Durch gezieltes Sammeln, eine sortenreine Triage und die Weiterverarbeitung können Kunststoffe mehrmals recycelt werden.

Die Nachfrage nach einer separaten Sammlung von Kunststoffabfällen besteht seit längerem. Spätestens seit der Annahme der Motion Dobler durch alle Räte, welche eine koordinierte und flächendeckende Sammlung von gemischten Kunststoffabfällen fordert, ist klar, dass es Lösungen für die Gemeinden und deren Bevölkerung braucht. Der Kanton Bern hat als erster Kanton gemeinsam mit der Entsorgungspartnerin AVAG Umwelt AG und der Kunststoffverwerterin InnoRecycling AG

eine Lösung für die Sammlung von Haushalt-Kunststoffen entwickelt, die für alle Berner Gemeinden einheitlich und auf das Sammelsystem «BRING PLASTIC BACK» aufgebaut ist. Seit dem 1. Mai 2023 haben sich über 160 Gemeinden dieser Plastik-Sammlung angeschlossen – nun auch Aarberg! Das Sammelsystem «BRING PLASTIC BACK» funktioniert über kostenpflichtige Kunststoffsammlsäcke, die im Handel erhältlich sind.

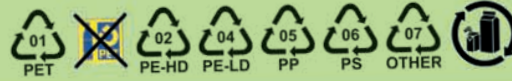






# Kunststoff-Sammlung mit «Bring Plastic back»

## Gehört in den Sammelsack



**Folien aller Art:**  
Frischhalte-, Sixpack-, Zeitschriftenfolien,  
Vakuumbeutel, Tragetaschen, Kassensäckli ...

**Tipp** Lose in den Sammelsack geben  
Nicht in andere Behälter stopfen



**Plastikflaschen aller Art:**  
Milch, Getränke, Öl, Essig, Shampoo, Wasch-  
und Reinigungsmittel ...

**Tipp** Luft raus, Deckel drauf



**Tiefziehschalen:**  
Gemüse-, Obst- und Fleischschalen, Eier- und  
Guetzli-Verpackungen ...

**Tipp** Folie von Plastikschaale trennen, da dies meist  
verschiedene Kunststoffe sind



**Becher, Töpfe und Behälter:**  
Joghurtbecher, Blumentöpfe, Frischhalteboxen,  
Eimer ...

**Tipp** Nicht ineinander stapeln  
Papier und Alu entfernen und separat entsorgen



**Getränkekartons (z.B. Tetra Pak):**  
Verpackungen von Milch, Rahm,  
Eistee, Suppen, Fruchtsäften ...

**Tipp** Luft raus, Deckel drauf



**Pflegeartikelverpackungen:**  
Dosen, Tuben, Seifenspender, Nachfüllbeutel ...

**Tipp** Papier, Alu und Glasteile separat entsorgen



**Verpackungen aus Verbundstoffen:**  
Pommes Chips, Erdnüsse, Getränkebeutel ...

**Tipp** Lose in den Sammelsack geben  
Nicht in andere Behälter stopfen

## Gehört nicht in den Sammelsack



**Stark verschmutzte Verpackungen:**  
Mit Restinhalten oder Marinade



**Büromaterial:**  
Sichtmappen, Leuchtstifte, Klebebandhalter ...



**Spielzeug:**  
Figuren, Gummi- und Plastikspielzeug, Bälle ...

**Tipp** Sind in gutem Zustand bei Brockenhäusern willkommen



**Gartenartikel:**  
Gartenschlauch, Gartenmöbel ...

## Separatsammlung



**PET-Getränkeflaschen**

**Tipp** Haben einen eigenen Stoffkreislauf, der durch eine vorgezogene  
Recyclinggebühr finanziert wird. Können kostenlos an den  
offiziellen Sammelstellen abgegeben werden



**Styropor / Sagex**

**Tipp** Hat einen eigenen Stoffkreislauf und kann bei den meisten  
Recyclinghöfen abgegeben werden

## WAS KOSTEN DIE SAMMELSÄCKE?

17 Liter-Sammelsack Rollen à 10 Stk.	CHF 10.–/Rolle, inkl. MWST.
35 Liter-Sammelsack Rollen à 10 Stk.	CHF 19.–/Rolle, inkl. MWST.
60 Liter-Sammelsack Rollen à 10 Stk.	CHF 32.–/Rolle, inkl. MWST.
110 Liter-Sammelsack Rollen à 10 Stk.	CHF 57.–/Rolle, inkl. MWST.

Der Kauf der Kunststoff sammelsäcke ist freiwillig. Es hilft jedoch Ressourcen zu schonen und Treibhausgase einzusparen.

### Standort der Sammelstelle in der Gemeinde Aarberg

Beim Dreschschopf an der Kappelenstrasse 14 wird ab dem 1. Mai 2024 den Aarberger\*innen ein Sammelcontainer zur Entsorgung der Kunststoff-Sammelsäcke zur Verfügung stehen.



### Infokampagne zum Sammelstart in Aarberg

Die Gemeinde und die Systembetreiberin InnoRecycling AG werden die Bevölkerung mit einer Informationskampagne über den genauen Sammelstart und die Verkaufsstellen der kostenpflichtigen Sammelsäcke informieren.

Bauabteilung Aarberg

## INFORMATIONEN



Weitere Infos unter [www.sammelsack.ch](http://www.sammelsack.ch) oder über den QR-Code.

## PRIVATE ABFALLGEBINDE AN KEHRICHT- UND GRÜNGUT-SAMMELSTELLEN

Auf dem gesamten Gemeindegebiet stehen der Bevölkerung insgesamt rund 150 Sammelstellen zur Verfügung. Es hat Sammelstellen, an welchen sowohl Hauskehricht wie auch Grüngut zur Abfuhr bereitgestellt werden kann. An anderen Sammelstellen wiederum kann nur Hauskehricht oder nur Grüngut deponiert werden. Das jeweilige Sammelgut kann an der entsprechenden Sammelstelle um 7.00 Uhr zur Abfuhr bereitgestellt werden, je nachdem, welche Abfuhr an dem Tag ansteht. Leider muss in letzter Zeit vermehrt festgestellt werden, dass die privaten Abfallgebände nach der Leerung nicht wieder abgeholt und an den Sammelstellen stehen gelassen werden.

Wir bitten die Einwohner\*innen ihre privaten Abfallgebände nach erfolgter Leerung wieder auf das private Grundstück zu nehmen, damit die Sammelstellen nicht die ganze Woche über vollgestellt sind. Für das entgegengebrachte Verständnis und Ihre Mithilfe dankt wir.

Bauabteilung Aarberg



## ENTSORGUNG VON SPERRGUT

**Sperrgut wie Lattenroste, Bettumrandungen, Sofas, Skis, Matratzen u.ä. lassen sich nicht in einen Abfallsack packen.**

Das Sperrgut kann aber auch über die reguläre Kehrlichtabfuhr entsorgt werden und muss entsprechend am Sammeltag an der Kehrlichtsammelstelle deponiert werden.

Die zu entsorgenden Güter müssen mit entsprechender Anzahl blauer MÜVE-Vignetten versehen werden. Die Vignetten dürfen nicht halbiert werden und müssen als Ganzes auf das Sperrgut geklebt werden. Die Sperrgutvignetten mit blauem Design sind seit rund 3 Jahren im Umlauf. Leider wurde vermehrt festgestellt, dass die Sperrgutvignetten ab bereit gestelltem Abfall abgetrennt und wiederverwendet wurden. Aus diesem Grund hat sich die MÜVE Biel-Seeland AG entschieden, die Vignetten mit einer Sicherheitsstanzung zu versehen. Diese Stanzung soll, je nach Material des Abfalls, eine missbräuchliche Entwendung unmöglich machen oder zumindest erschweren. Die neuen Sperrgutvignetten werden ab 2024 an die Verkaufsstellen gelangen und danach je nach Lagerbestand bald in den Verkaufregalen zu finden sein. Die alten Sperrgutvignetten behalten weiterhin ihre Gültigkeit.

Bauabteilung Aarberg

## INFORMATIONEN

Die aktuellen Tarife für Sperrgut finden Sie auf der Seite der MÜVE Biel-Seeland AG. [mueve.ch/anlieferung/tarife/](http://mueve.ch/anlieferung/tarife/)

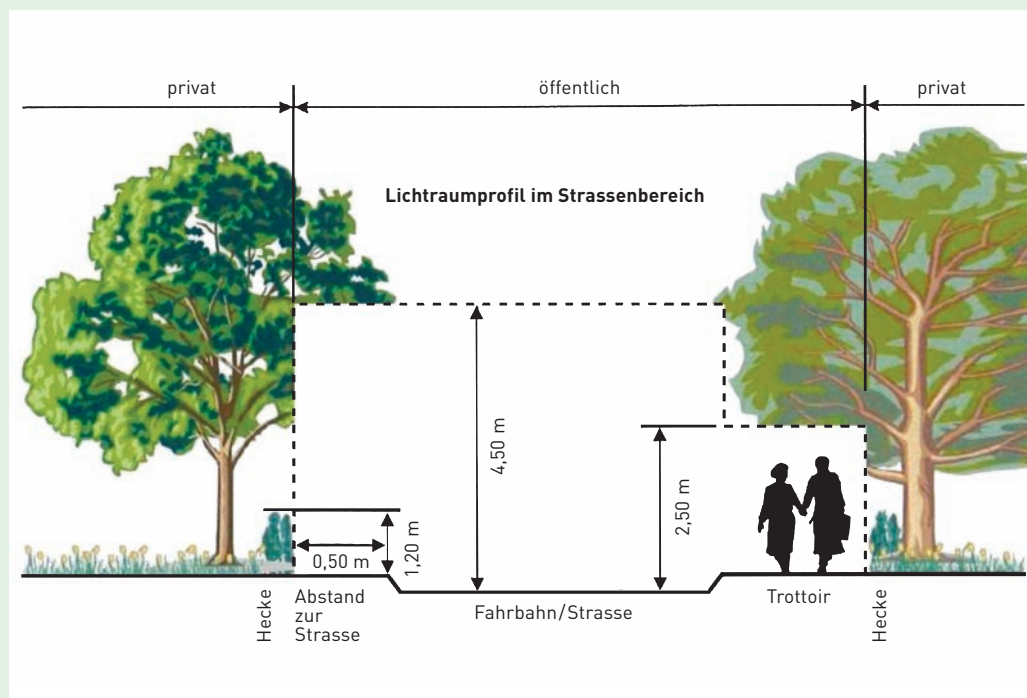
# ZURÜCKSCHNEIDEN VON BÄUMEN, GRÜNHECKEN UND STRÄUCHERN ENTLANG VON ÖFFENTLICHEN STRASSEN

Strassenanstösser werden alljährlich mittels öffentlicher Publikation im Aarberger Anzeiger aufgerufen, Äste und andere Bepflanzungen auf das vorgeschriebene Lichtmass zurückzuschneiden.

Als Stichtag ist jeweils der 31. Mai definiert. Diese Publikation hat sowohl den Charakter eines Aufrufes wie auch einer Erinnerung. Es versteht sich von selbst, dass der Rückschnitt und **das Lichtraumprofil das ganze Jahr über den gesetzlichen Vorgaben entsprechen muss**. Entsprechend der Pflanzung sind auch verschiedene Zeitpunkte für den Rückschnitt angezeigt. So sollte zum Beispiel eine Thujahecke bis 3x jährlich und eine Buchenhecke 2x jährlich zurückgeschnitten werden, damit dem Pflanzenwuchs und den gesetzlichen Vorgaben entsprochen wird.

## Nachfolgend einige Hinweise

- Hecken, Sträucher, landwirtschaftliche Kulturen und nicht hochstämmige Bäume müssen seitlich mindestens 50 cm Abstand vom Fahrbahnrand haben. Überhängende Äste dürfen nicht in den über der Strasse freizuhaltenden Luftraum von 4,5 Meter Höhe hineinragen. Über Geh- und Radwegen muss mindestens eine Höhe von 2,5 Meter freigehalten werden. Bei Radwegen ist ausserdem ein seitlicher Abstand von 50 cm freizuhalten.
- Die Wirkung der Strassenbeleuchtung und von Strassensignalisationen darf nicht beeinträchtigt werden.
- Einfriedungen und Zäune bis zu einer Höhe von 1,2 Metern müssen einen Strassenabstand von mindestens 0,5 Meter ab Fahrbahnrand einhalten. Sind sie höher, so müssen sie um ihre Mehrhöhe zurückversetzt werden. An unübersichtlichen Strassenstellen dürfen Einfriedungen und Zäune die Fahrbahn um höchstens 0,6 Meter überragen. Der Geltungsbereich erstreckt sich auch auf bestehende Pflanzen.



- Grundstückbesitzer\*innen entlang von Gemeindestrassen und von öffentlichen Strassen privater Eigentümer\*innen haben Bäume und grössere Äste, welche dem Wind und Witterungseinflüssen nicht genügend Widerstand leisten und auf die Verkehrsflächen stützen können, rechtzeitig zu beseitigen.

Um Ihren Aufwand möglichst gering zu halten, denken Sie bei Neubepflanzungen doch daran, diese mit genügend grossem Abstand gegenüber der Fahrbahn und den Gehwegen zu setzen, damit sie nicht mehrmals jährlich zurückgeschnitten oder gemäht werden müssen.

Bauabteilung Aarberg

Die vorgegebenen Sichtverhältnisse im Strassenbereich spielen für die Verkehrssicherheit eine wichtige Rolle. In diesem Sinne bitten wir Sie, Ihre Verantwortung wahr zu nehmen und die Gartenanlagen regelmässig bezüglich der Sichtverhältnisse, aber auch des Lichtraumprofils, zu überprüfen und die notwendigen Rückschnitte vorzunehmen. Damit erhöhen Sie die Verkehrssicherheit auf der Strasse, den Rad- und Gehwegen nicht zuletzt auch zu Ihren Gunsten, sondern für alle Beteiligten.

## INFORMATIONEN

Haben Sie Fragen zum Rückschnitt? Urs Hostettler, Leiter Werkhof, T 032 392 24 40 hilft Ihnen gerne weiter.



# DIGITALE BUSSENZETTEL UND PARKKARTEN AB APRIL 2024

In Aarberg werden die Ordnungsbussen ab April 2024 mit einem QR-Code versehen und bieten so den Bürgerinnen und Bürgern auf einem eigenen Internetportal eine zusätzliche schnelle und einfache Möglichkeit, die Busse direkt online zu bezahlen oder einen verantwortlichen Lenker oder eine verantwortliche Lenkerin zu melden.

Die Abschaffung des Einzahlungsscheins hinter dem Scheibenwischer ist ein schweizweiter Trend, dem schon einige Gemeinden gefolgt sind. Ebenfalls werden die Parkkarten hinter der Windschutzscheibe auch schon bald der Vergangenheit angehören. Wer eine Dauer-Parkkarte benötigt, kann diese künftig bequem von zu Hause aus oder nach wie vor am Schalter der Finanzabteilung Aarberg lösen. Mit dem neuen digitalen Angebot werden keine Parkkarten mehr in Papierform ausgehändigt, sondern es erfolgt eine digitale Registration und Erfassung der entsprechenden Kontrollschildnummer.

## Ordnungsbussen (Parkbussen)

### Vorteile des neuen Bussenzettels

- Die Ordnungsbussen werden schon heute digital erfasst. Mit dem neuen standardisierten und weitgehend automatisierten Prozess kann der administrative Aufwand für die Verarbeitung der Ordnungsbussen vereinfacht und sicherer gemacht werden.
- Die teuren Einzahlungsscheine und Plastikhüllen gehören der Vergangenheit an.
- Wer gebüsst wird, kann den QR-Code mit dem Handy scannen und die Ordnungsbusse direkt online mit Kreditkarte, Twint oder via E-Banking bezahlen. Man kann aber auch über die angegebene Internetadresse die Busse einsehen und so begleichen.

### Nachteile des neuen Bussenzettels

- Auf den Ordnungsbussen ist nicht mehr ersichtlich, wo und wann die Übertretung begangen wurde. Nach dem Einscannen des QR-Codes oder Aufruf der Internetseite erfährt man aber die genauen Angaben zur Übertretung und zur Bezahlung.

## Parkkarten

### Vorteile des neuen Parkkartensystems

- Die Parkkarten können jederzeit bequem von zu Hause aus bezogen und bezahlt werden. Ein Gang zur Gemeindeverwaltung ist nicht mehr nötig. Die Finanzabteilung Aarberg stellt aber nach wie vor Parkkarten aus, allerdings nicht mehr in Papierform.
- Eine physische Parkkarte muss nicht mehr hinter der Windschutzscheibe platziert werden. Dies führt zu deutlich weniger Reklamationsfällen (zum Beispiel heruntergefallene oder vergessene Parkkarten).
- Fälschungen von Parkkarten sind nicht mehr möglich.
- Bei der Kontrolle kann auch gleich geprüft werden, ob der Parkvorgang bezahlt wurde.

### Nachteile des neuen Parkkartensystems

- Man sieht nicht mehr direkt am Auto, ob eine Parkkarte für das parkierte Fahrzeug vorhanden ist. Die Kontrollperson hat jedoch den Zugang zum System und kann sofort erkennen, ob eine gültige Parkkarte gelöst wurde.



## Fragen und Antworten

### Wie kann ich Ordnungsbussen bezahlen?

- Der quadratische, aus Pixeln bestehende QR-Code kann mit dem Smartphone gescannt werden. Es erfolgt eine Weiterleitung auf das Bussenportal der Einwohnergemeinde Aarberg.
- Nach Eingabe der Kontrollschildnummer kann die Busse mit den gängigen Kreditkarten oder Twint direkt bezahlt werden.
- Wer kein Smartphone hat, kann am privaten Computer die Seite [bussen.aarberg.ch](https://bussen.aarberg.ch) aufrufen, die Bussennummer eingeben, welche auf dem QR-Code-Zettel steht, und erfährt dann das gleiche wie der Smartphone-Nutzer.
- Nach wie vor ist es möglich, die Busse auf der Finanzabteilung Aarberg zu bezahlen.

### Ich kenne das QR-System nicht, ich habe gar kein oder kein geeignetes Smartphone, das den QR-Code lesen kann.

Sie können die Ordnungsbusse auf der Finanzabteilung Aarberg innerhalb von 30 Tagen bezahlen.

### Was passiert, wenn ich nicht auf die Ordnungsbusse reagiere?

Der Fahrzeughalter oder die Fahrzeughalterin bekommt nach 30 Tagen automatisch die Ordnungsbusse mit QR-Einzahlungsschein per Post zugestellt.

### Wird der Bussenztettel nicht unlesbar, wenn es regnet, respektiv kann ich den QR-Code noch einlesen?

Um Plastik zu sparen, wurde der Bussenztettel auf dickeres und wetterfestes Papier gedruckt. Das Papier hält 48 Stunden Regen aus.

### Ich erhalte eine Ordnungsbusse zugestellt, mir ist aber nicht bewusst, jemals einen Bussenztettel unter dem Scheibenwischer gesehen zu haben?

Die Kontrolleure verteilen die Bussenztettel wie bisher, nämlich unter den Scheibenwischer. Starker Wind oder Leute, die sich einen Spass machen wollen, sind selten die Ursache für das

Nichtvorhandensein des Bussenzettels unter dem Scheibenwischer. Die Ordnungsbusse wurde fotografisch festgehalten und ist deshalb rechtens und wird weiterverfolgt.

### Wie lange habe ich Zeit, um die Busse zu bezahlen?

Die Zahlungsfrist beträgt 30 Tage. Wird die Busse nicht online bezahlt, wird eine Übertretungsanzeige mit QR-Einzahlungsschein zugeschickt. Verstreicht die Zahlungsfrist, so wird das ordentliche Verfahren eingeleitet und eine Anzeige bei der Staatsanwaltschaft erstattet.

### Was muss ich tun, wenn ich nicht selbst gefahren bin?

Auf dem Onlineportal kann die Busse einem anderen Lenker oder einer anderen Lenkerin zugewiesen werden. Die neu registrierte Person erhält dann eine Übertretungsanzeige mit QR-Einzahlungsschein zugeschickt.

### Wie sieht es aus mit der Sicherheit?

Grundsätzlich sind die QR-Systeme sicher und werden unterdessen weltweit eingesetzt. Der Zahlungsvorgang erfolgt über eine verschlüsselte Website. Wie jedes andere System auch, werden aber Versuche unternommen, Systeme

zu beeinflussen oder zu hacken. Folgende Möglichkeiten stehen für die Überprüfung des Bussenzettels zur Verfügung:

- **Sichere QR-Code-Scanner nutzen:** Bürgerinnen und Bürger können im allgemeinen Umgang mit QR-Codes einen alternativen Scanner auf ihr Smartphone installieren, der den Inhalt und die Adresse hinter dem QR-Code prüft. Dieser würde eine Warnung anzeigen, falls die Adresse auf eine ungesicherte Seite verweist.
- **Kontrolldaten auf der Website vergleichen:** Beim Login wird nach der Kontrollschildnummer des Autos gefragt. Danach erscheint eine Übersicht mit den Details zur begangenen Übertretung. Hier kann die gebüsste Person kontrollieren, ob die Angaben (wie heute auf dem Bussenztettel) plausibel sind.
- **Webadresse manuell eingeben:** Wer den Einstieg via QR-Code auf das Bussenportal als zu unsicher erachtet, kann über einen Internetbrowser mit der Webadresse [bussen.aarberg.ch](https://bussen.aarberg.ch) auf das Bussenportal der Einwohnergemeinde Aarberg gelangen und so die Busse bezahlen.

Tiefbaukommission Aarberg

## MÖGLICHKEITEN, UM PARKPLATZGEBÜHREN ZU BEGLEICHEN

### Digitale Bezahlkanäle

Seit November 2019 können in Aarberg Parkplatzgebühren bargeldlos bezahlt werden. Erst war die «SEPP»-App im Einsatz, welche im 2021 von «paybyphone» abgelöst wurde. Das Angebot zum digitalen Bezahlen der Parkgebühren wurde in den letzten Jahren immer beliebter und es gibt immer wieder neue Anbieter. Aus diesem Grund hat sich die Einwohnergemeinde Aarberg entschieden, das digitale Angebot zu erweitern.

Neu können die Parkplatzgebühren in Aarberg auch mit den App's TWINT, Parkingpay, EasyPark und SBB P+Rail bezahlt werden. **Vorsicht, es muss die richtige Zone ausgewählt werden (auf Parkuhr ersichtlich)!**

### Bargeld

Nebst den digitalen Bezahlkanälen kann weiterhin mit Kleingeld bezahlt werden. Die Parkuhren geben jedoch kein Retoungeld.

Bauabteilung Aarberg

### TARIFE

Die Tarife für Montag bis Samstag zwischen 8.00–19.00 Uhr:

90 Min.	gratis
3 h	CHF 2.–
5 h	CHF 3.–
8 h	CHF 4.–
11 h	CHF 5.–

Sonn- und Feiertage sind gebührenfrei. **Auch für die Gratiszeit von 90 Minuten muss ein Ticket gelöst werden.**





# PARKZONEN IN AARBERG

## Blaue Zone

Die Regeln für das Parkieren in der Blauen Zone sind:

- Von Montag bis Samstag darf zwischen 8.00 bis 18.00 Uhr grundsätzlich nur 1 Stunde lang parkiert werden.
- Die Parkscheibe muss gut sichtbar hinter der Frontscheibe anbracht werden. Bis zur Wegfahrt darf die Einstellung der Parkscheibe nicht verändert werden. Das Fahrzeug darf nicht im gleichen Strassenzug umparkiert werden, ohne es vorher in den Verkehr eingefügt zu haben.
- Da die Parkscheibe nur die halben und vollen Stunden abbildet, muss der Pfeil auf den der tatsächlichen Ankunftszeit nachfolgenden Strich positioniert werden. Eine Einstellung zwischen zwei Strichen ist nicht erlaubt.



- Über Mittag (zwischen 11.30 und 13.30 Uhr) darf man sein Auto bis 14.30 Uhr stehenlassen, die Parkscheibe ist aber einzustellen.
- An den Sonn- und Feiertagen gilt nur eine Parkzeitbeschränkung, wenn dies auf einer Extra-Tafel signalisiert ist.
- Halte- und Parkverbotschilder sowie Hinweisschilder zum Parkieren wegen eines Bauvorhabens oder Umzuges haben immer Vorrang vor blauen Markierungslinien.

## BEISPIELTABELLE

Ankunftszeit	Einstellung der Parkscheibe	Späteste Wegfahrtszeit
Montag–Samstag		
08.10 Uhr	08.30 Uhr	09.30 Uhr
11.40 Uhr	12.00 Uhr	14.30 Uhr
15.20 Uhr	15.30 Uhr	16.30 Uhr
18.15 Uhr	18.30 Uhr	09.00 Uhr
19.15 Uhr	Keine Parkscheibe	07.59 Uhr
20.15 Uhr	20.30 Uhr	09.00 Uhr



## Gebührenpflichtige Parkplätze

Die Regeln für das Parkieren auf gebührenpflichtigen Parkplätzen:

- Auch für die Gratiszeit muss gelöst werden.
- Es dürfen nur Fahrzeuge mit einem gültigen Kontrollschild abgestellt werden.
- Die maximale Parkdauer beachten.
- Halte- und Parkverbotschilder sowie Hinweisschilder zum Parkieren wegen eines Bauvorhabens oder Umzuges haben immer Vorrang.

## Gebührenfreie Parkplätze

Die Regeln für das Parkieren auf gebührenfreien Parkplätzen:

- Es dürfen nur Fahrzeuge mit einem gültigen Kontrollschild abgestellt werden.
- Halte- und Parkverbotschilder sowie Hinweisschilder zum Parkieren wegen eines Bauvorhabens oder Umzuges haben immer Vorrang.

Bauabteilung Aarberg

# PARKPLATZ KAROLINE

Der gesamte Parkplatz Karoline (Spickel Bürenstrasse/Aareweg) konnte während der Zeit der Stadtplatzsanierung für die Parkierung genutzt werden, da auf dem Stadtplatz nicht alle Parkplätze zur Verfügung standen.

Die Sanierung ist inzwischen beendet und der unbefestigte Parkplatz-Bereich unter den Bäumen wurde wieder abgesperrt. So wie dies bereits vor der Stadtplatzsanierung der Fall war.

Die unbefestigten Parkplätze werden nur bei Grossanlässen zugänglich gemacht.

Diese Massnahme ist zum Schutz der schönen alten Bäume, an denen wir uns noch lange erfreuen wollen.

Durch das Parkieren von Fahrzeugen auf dem unbefestigten Boden wird dieser immer stärker verdichtet.

Dies hat zur Folge, dass die Wasser- und Sauerstoffversorgung des Wurzelbereiches eingeschränkt und mangel-

haft ist. Zudem nehmen die Wurzeln durch die Belastung der parkierten Fahrzeuge ebenfalls Schaden.

Der befestigte Parkplatz-Bereich mit Zugang vom Aareweg, bleibt wie gewohnt zugänglich.

Bitte halten auch Sie Sorge zu den Bäumen!

Bauabteilung Aarberg

# MUSIKSCHULE AARBERG



## MIT DEM LAPTOP AN DIE MUSIK- SCHULE!

Seit diesem Schuljahr gibt es das neue Unterrichtsfach «Kreativ musizieren am Computer». Damit erweitert die Musikschule Aarberg ihr Unterrichtsangebot um ein wichtiges Element.

Computer sind aus der Musik heute nicht mehr wegzudenken: Beim Komponieren, Arrangieren, Aufnahmen und Veröffentlichen von Musik sind immer Computer und hoch spezialisierte Software im Einsatz. Musiksoftware eignet sich einerseits zum spielerisch-kreativen Ausprobieren und Entdecken, aber auch als Unterstützung beim Üben des eigenen Instruments, etwa durch das Erstellen von Backing Tracks oder Drum-Grooves, oder durch das Festhalten der eigenen Fortschritte. Das neue Fach ist als Ergänzung zum Instrumental- resp. Gesangsunterricht gedacht und eignet sich ausnahmslos für alle Instrumente und für Sänger\*innen!

T 032 392 69 27

[www.ms-aarberg.ch](http://www.ms-aarberg.ch)

musikschule aarberg

## TAG DER OFFENEN TÜR MUSIKSCHULE AARBERG

**Samstag 23. März 2024**  
von 09:30 bis 12:30 Uhr  
in der Real- und  
Sekundarschule Aarberg  
Für Kinder, Jugendliche und Erwachsene  
[www.ms-aarberg.ch](http://www.ms-aarberg.ch)

## VERZICHT HEIMATSCHHEIN

In der Schweiz ist der Heimatschein ein amtliches Dokument, das Schweizer Staatsangehörigen ausgestellt wird.

Der Heimatschein wird vom Zivilstandsamt des Heimatortes ausgestellt und musste bis anhin bei der Einwohnerkontrolle der Wohngemeinde hinterlegt werden. Per 1.2.2024 wird im Kanton Bern bei

einem Wohnsitzwechsel auf den Heimatschein verzichtet. **Wir bitten Sie somit, Ihren Heimatschein bei der Gemeindeverwaltung Aarberg, Präsidialabteilung, persönlich abzuholen.** Dieser kann dann zu Hause aufbe-

wahrt werden. Der Heimatschein wird erst wieder benötigt, falls ein Umzug in einen anderen Kanton stattfindet. Vielen Dank.

Präsidialabteilung Aarberg



# BIBLIOTHEK JAHRESBERICHT 2023

**Was darf es sein? Wussten Sie, dass sich in der Bibliothek auch Wünsche erfüllen können? Zumindest Anschaffungswünsche von Medien.**

Gerne darf unsere Leserschaft im Wunschglas einen Zettel mit dem entsprechenden Titel des Buches, Hörbuches, Tonies oder der DVD einwerfen. Wenn der Wunsch unseren Anschaffungskriterien entspricht, wird das Gewünschte gekauft und die Person, die den Wunsch geäußert hat, darf das

Medium als Erste oder Erster ausleihen. Diese Vorgehensweise dient uns, individuell und gezielt unser Angebot an die Bedürfnisse unserer Kundenschaft anzupassen. Es entsteht dadurch ein breitgefächertes und aktuelles Angebot an Medien. Ein weiterer positiver Effekt entsteht durch den persönlichen Kon-

takt: wir lernen so unsere Kundenschaft und sie uns besser kennen.

Dank des attraktiven Angebotes durften wir im Jahr 2023 wiederum sehr gute Besucher- und Ausleihzahlen verzeichnen. Nicht selbstverständlich bei der immer grösser werdenden Anzahl an Angeboten von Freizeitgestaltungsmöglichkeiten und Streamingdiensten. Herzlichen Dank an unsere treuen Bibliotheksbesucherinnen und -besucher!









Folgende Veranstaltungen durften wir in diesem Jahr anbieten:

- 11 Büechlispass-Nachmittage
- Ferienpassangebot «Biblio Dschungel-Adventure-Raum», 4x durchgeführt
- 4x während den Sommerferien «Biblio goes Badi»
- 2 Bücherkaffees mit neu erworbenen Erwachsenenbüchern
- Kulinarische Lesung mit Peter Denlo
- Musikalische Bilderbuchpräsentation von «Sophie und das grosse Horn» mit Monika und Seraina Zuber
- Melanie Scheurer präsentierte ihr Bilderbuch «Kensch das o?»
- Adventsfenster vom 5.12.2023, gestaltet mit der Mithilfe von über 40 Kindern

Zu unserer grossen Freude durften wir eine bemerkenswerte Teilnehmerzahl anlässlich der Veranstaltungen begrüssen (insgesamt 453 Personen). Die Büechlispass-Nachmittage, die Ferienpass-Angebote sowie die Lesungen waren alle innert Kürze ausgebucht.

## ÖFFNUNGSZEITEN

Dienstag	13.30 Uhr–19.30 Uhr
Mittwoch	09.00 Uhr–11.00 Uhr
Freitag	09.00 Uhr–11.00 Uhr 14.30 Uhr–18.00 Uhr
Samstag	09.00 Uhr–11.00 Uhr

[www.winmedio.net/aarberg](http://www.winmedio.net/aarberg)  
T 032 392 20 86  
biblio.aarberg@bluewin.ch

## ZAHLEN

	2023	2022
Ausleihen	49 993	49 700
E-Medien-Ausleihen *	???	4 305
Reservationen	1 265	1 253
Besuche **	11 798	11 900
Anzahl Medien	17 875	17 656
Öffnungstage	203	203
Öffnungstunden	818	785,75
davon 189,5 für Schule (Vorjahr: 163 für Schule)		
Es wurden 196 Klassenbesuche betreut		
Neukunden	175	159
Aktive Benutzer ***	903	888

- \* E-Medien-Ausleihen: aus softwaretechnischen Gründen der Stadtbibliothek Biel kann leider nur die Anzahl Zugriffe und nicht die genaue Anzahl Ausleihen bekanntgegeben werden. Die eigentlichen Ausleihzahlen sind bedeutend höher.  
 ??? Die aktuellen Zahlen für 2023 konnten von DibiBE vor Redaktionsschluss nicht gemeldet werden.  
 \*\* nur Zugriffe auf Kundenkarte, physische Besucherzahl kann nicht eruiert werden; diese Zahl ist bedeutend höher  
 \*\*\* aktiv = Bewegungen in den letzten 12 Monaten

den Firmen Zucker Aarberg und Müller AG, die uns wiederum mit einem Zustupf für Medienanschaffungen unterstützt haben, gehört unser grosses Merci.

Ein spannendes Highlight wird im neuen Jahr unser Schreibwettbewerb zu den Feierlichkeiten anlässlich des Aarberg800-Jubiläums sein. In drei verschiedenen Alterskategorien durften Schreibfreudige ihre Beiträge mit Bezug zur Zahl 800 und/oder Aarberg eingeben. Anlässlich der Abschlussfeierlichkeiten werden wir am Samstag, 29.6.2023, 15.00 Uhr, die Ergebnisse der renommierten Jury bekanntgeben dürfen. Ja nicht verpassen!

Gerne steht Ihnen unser Team für Fragen, Anregungen und Medienauskünfte zur Verfügung. Wer weiss, vielleicht dürfen wir gerade Ihnen einen Anschaffungswunsch erfüllen?

Wir freuen uns auf ein weiteres, interessantes Bibliotheksjahr und auf Ihren geschätzten Besuch.

Biblio-Team Aarberg

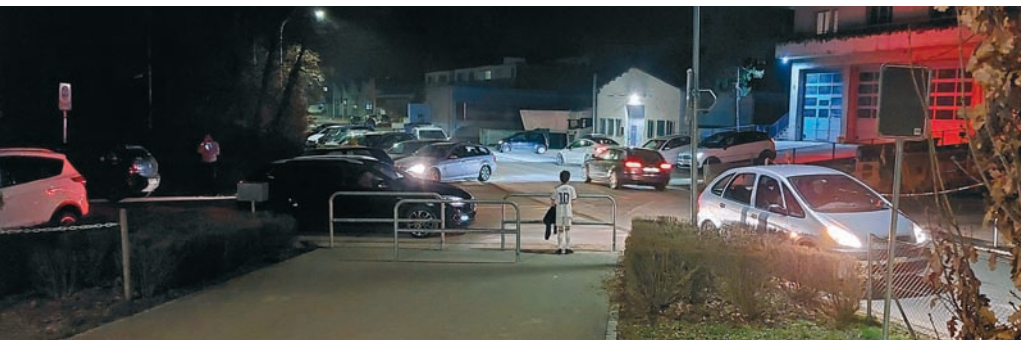
## NÄCHSTE TERMINE

- 27.4., 11 Uhr: **Kinder-Lesung mit Melanie Scheurer und «Piip»**
- 7.5.: **Bücherkaffee** (während den Öffnungszeiten)
- 29.6., 15 Uhr: **Preisverleihung Schreibwettbewerb Aarberg800**



# ELTERNTAXIS AARBERG: LÖSUNGEN STATT VERBOTE

Elterntaxis sind in allen Gemeinden eine Herausforderung, Aarberg ist hier keine Ausnahme. Einerseits existieren bereits viele Studien und Erfahrungsberichte. Andererseits ist jede Gemeinde individuell mit ihren Bedürfnissen und Herausforderungen.



Die Hauptgründe für Elterntaxis sind Zeitmangel und Sorge um die Kinder. Elterntaxis lassen sich grob in drei Kategorien einordnen: Die erste Gruppe sind pragmatische Eltern, die ihre Kinder schnell auf dem Weg zur Arbeit, zum Sport oder anderen Aktivitäten bei der Schule abliefern. Die zweite Gruppe macht sich Sorgen, dass ihre Kinder auf dem Schulweg in einen Verkehrsunfall verwickelt werden könnten. Die dritte Gruppe ist primär besorgt, ihre Kinder könnten auf dem Weg belästigt werden. Die Verteilung ist in jeder Gemeinde anders. Unabhängig von den Gründen für Elterntaxis sind die Effekte immer die Gleichen: Parkplätze und Strassen vor den Schul-

häusern, Kindergärten und Turnhallen sind mit Autos verstopft und unübersichtlich. Wende- und Parkiermanöver gefährden andere Kinder, die zu Fuss oder mit dem Velo unterwegs sind. Die Behörden sind verantwortlich die Schulwegsicherheit zu gewähren. Dazu dient der kommunale Verkehrsrichtplan, welcher Massnahmen zur Verbesserung der Schulwegsicherheit aufzeigt. Oft sieht sich aber die Gemeinde auch durch übergeordnete Gesetzgebungen, Besitzverhältnisse (Kantonalstrassen) oder durch eine angespannte Finanzlage gehindert, sich frei zu entfalten.

Tiefbaukommission und Begleitgruppe für Verkehr und Mobilität

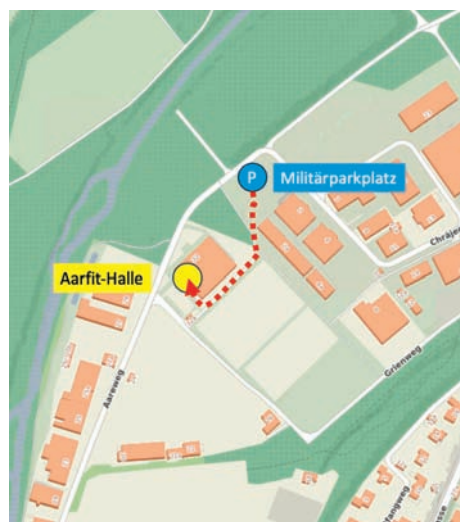
## KISS-AND-GO-ZONEN

Sogar mit allerhöchstem Einsatz in Sensibilisierung und Aufklärung werden die Elterntaxis nicht verschwinden. Eine pragmatische Lösung sind sogenannte Kiss-and-Go Zonen. Falls Sie ihr Kind trotz allem mit dem Auto zur Schule fahren möchten, überlegen Sie sich einen geeigneten Ort, an welchem Sie ihr Kind absetzen können, ohne dabei andere Kinder unnötig zu gefährden. Von dort kann Ihr Kind mit einem kurzen Spaziergang selbständig zur Schule laufen.

Wir empfehlen in Aarberg die folgenden Kiss-and-Go Zonen:

- **Sekundarschule / Primarschule / Kindergarten Pappelweg**  
Parkieren Sie bei der Aarolina oder in der Storzmatte! Vermeiden sie dabei möglichst eine Durchfahrt an der Kreuzung Nidaustrasse / Hans-Müller-Weg.
- **Kindergarten Sunnmatt**  
Parkieren Sie beim Friedhof.
- **Aarfithalle**  
Parkieren Sie beim Militärparkplatz!

Foto: René Cattin (Begleitgruppe)





# DER SCHULWEG – EIN TOLLES ERLEBNIS FÜR IHR KIND!

Eine Vielzahl von Studien hat gezeigt, dass der Schulweg ein wichtiges Element in der Entwicklung der Kinder darstellt:

- **Autonomie** auf dem Schulweg zu erleben ist nicht nur ein Spiel. Es ist eine Aufgabe, die die Kinder bewältigen müssen, um reifer zu werden.
- **Mehr Sicherheit:** Je früher sich Ihr Kind an den Strassenverkehr gewöhnt und die Verkehrsregeln lernt, desto geschickter wird es sich in ihm bewegen. Später hat es dann auch mehr Sicherheit beim Velofahren.

- **Gute Angewohnheit:** Wenn Ihr Kind zu Fuss in die Schule geht, wird es in Zukunft von dieser guten Angewohnheit profitieren. Die Bewegung ist gesund und für die Umwelt ist es die nachhaltigste Form der Fortbewegung. Es gibt auch Hinweise, dass sich Kinder, die zur Schule gefahren werden, schlechter konzentrieren können.
- **Spannende Erfahrung:** Die Nachbarskatze streicheln, die Vögel singen hören, Blumen pflücken, auf dem Schulweg gibt es immer etwas zu entdecken. Ihr Kind macht in

seinem eigenen Tempo interessante Erfahrungen und erlebt echte Autonomie.

- **Neue Freundschaften:** Auf dem Schulweg wird Ihr Kind andere Kinder treffen, die ebenfalls zu Fuss gehen. Dabei entwickeln sich neue Freundschaften. Und gemeinsam macht der Schulweg noch viel mehr Spass.
- **Erweiterter Radius:** Ihr Kind lernt ganz nebenbei seine Umgebung kennen. Das eigene Viertel, das Dorf, die Geschäfte – so erschliesst es sich den öffentlichen Raum.



Foto: Yuganov Konstantin / Shutterstock.com

## NACHBARN FAHREN NACHBARN

«Nachbarn fahren Nachbarn» ist ein nachbarschaftlicher, freiwilliger, gemeinnütziger Fahrdienst.

Er stellt eine Ergänzung zum bewährten Rotkreuzfahrdienst dar.

Die Fahrten dienen dem sozialen Kontakt und decken die Mobilitätsbedürfnisse des täglichen Lebens ab.

Menschen mit eingeschränkter Mobilität sind auf einen Fahrdienst angewiesen. Aus diesem Grund unterstützt

und fördert der Gemeinderat Aarberg den Aufbau eines freiwilligen Fahrdienstes in unserer Gemeinde, wie dies bereits andernorts erfolgreich geschehen ist. Wir suchen deshalb in unserer Gemeinde freiwillige Fahrer\*innen, die bereit sind, Menschen aus unserer Gemeinde zu Besuchen, Einkäufen, Coiffeur, Arztterminen, Gottesdiensten, Abdankungen, usw. zu fahren.

### INFORMATIONEN

Mehr Informationen sowie eine aktuelle Liste der Fahrer\*innen finden Sie unter

**[www.aarberg.ch](http://www.aarberg.ch)** oder direkt bei der Sozialabteilung Aarberg, [sozialdienste@aarberg.ch](mailto:sozialdienste@aarberg.ch), T 032 391 25 30.

Sozialabteilung Aarberg

# ENERGIESPARTIPP

## STROMVERBRAUCH HAUSHALTSGERÄTE

Wie gewohnt berichten wir über ein spannendes Energiespartema und geben Ihnen dabei auch einige konkrete Tipps. In diesem Beitrag berichten wir über den Stromverbrauch von Haushaltsgeräten. Dabei konzentrieren wir uns auf die Themen: Stromverbrauch im Haushalt, Effizienz von Haushaltsgeräten und Sparpotential.

### Stromverbrauch eines typischen Schweizer Haushalts

In der Schweiz verbraucht ein Haushalt pro Jahr im Durchschnitt 5000 kWh Strom – dies entspricht ungefähr der Jahresproduktion von 16 Solarmodulen. Jedoch treiben Gebäude mit übermässigem Stromverbrauch (Elektrodirektheizung oder elektrische Wassererwärmung mit Elektroboiler) diesen Schnitt in die Höhe.

Einfamilienhäuser (EFH) weisen generell einen um 20–30% höheren Stromverbrauch pro Person auf wie Mehrfamilienhäuser (MFH). Dies, weil bei EFH die gesamte Gebäudetechnik für nur eine Wohnung benötigt wird und die Haushaltsgeräte meist grösser ausgelegt sind. Die Abbildung 1 zeigt den typischen Haushalts-Stromverbrauch von Mehrfamilienhaus-Wohnungen und Einfamilienhäuser.

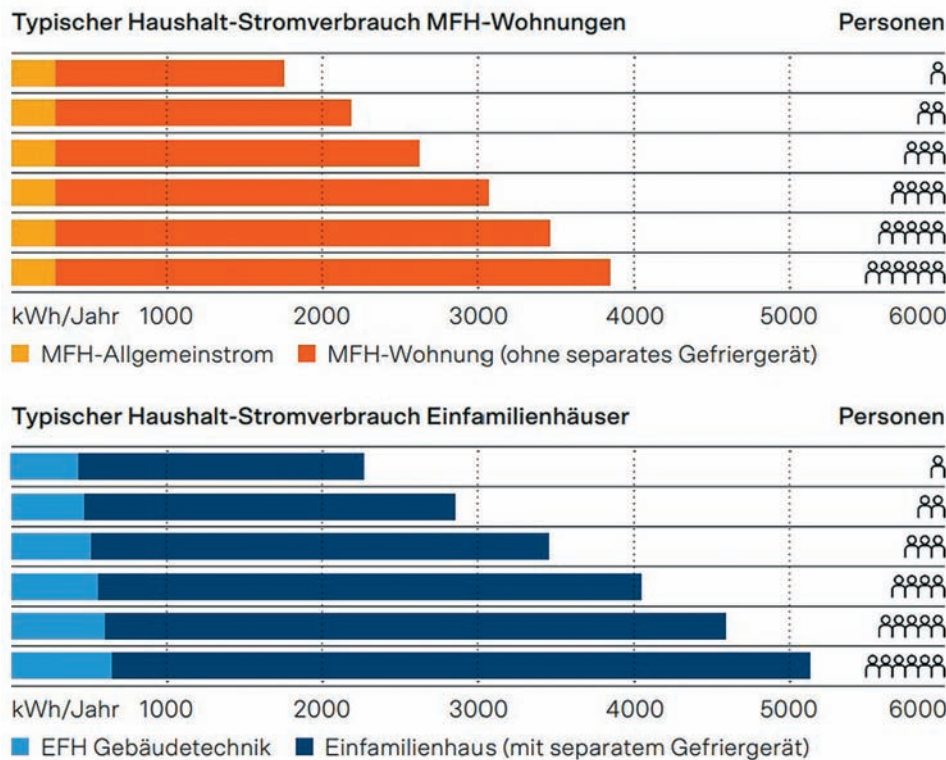


Abbildung 1: Stromverbrauch nach Wohnobjekt in kWh pro Jahr (EnergieSchweiz, 2021a)

Wie sich der Stromverbrauch im typischen Schweizer Haushalt verteilt, wird in der Abbildung 2 gezeigt, wobei ein zwei-Personen-Haushalt im MFH mit einem typischen Stromverbrauch von 2190 kWh verwendet wurde.



Abbildung 2: Aufteilung des typischen Haushalt-Stromverbrauchs (EnergieSchweiz, 2021)

Am meisten Strom wird demnach fürs Kochen, Spülen, Kühlen und die Unterhaltungs- und Büroelektronik verwendet, welche zusammen rund die Hälfte des Stromverbrauchs ausmachen. Die Beleuchtung sowie diverse Kleingeräte weisen mit einem Anteil von je 10% den anteilmässig geringsten Stromverbrauch auf (EnergieSchweiz, 2021).

### Effizienz von Haushaltsgeräten

Der Stromverbrauch im Haushalt kann reduziert werden, indem Geräte bei Nichtgebrauch ausgeschaltet werden, die Geräte effizient genutzt werden oder indem energieeffiziente Geräte verwendet werden. Die Effizienz des Gerätes ist umso wichtiger, je höher dessen Anteil am jährlichen Stromverbrauch ist – also vor allem bei den Küchengeräten, der Büro- und Unterhaltungselektronik, sowie Waschmaschine und Trockner. In der Schweiz müssen bestimmte elektrische Geräte mit einer Energieetikette versehen werden. Diese gibt Auskunft über den Energieverbrauch und wichtige technische Daten. Im Zentrum der Etiketle stehen die farbigen Pfeile, welche die Effizienzklasse des Gerätes repräsentieren. Früher gab es in der Schweiz die Effizienzklassen A+++ bis D, welche im März 2021 im Zuge einer Vereinheitlichung auf die Klassen A bis G angepasst wurden, wie die Abbildung 3 zeigt.



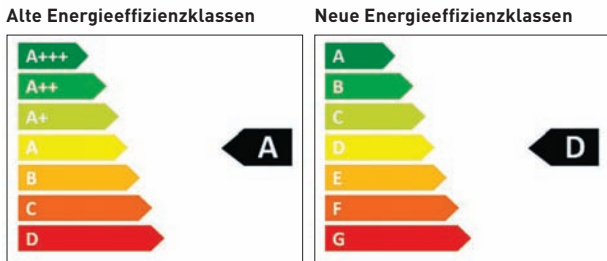


Abbildung 3: Alte und neue Effizienzklassen (seit 2021) in der Schweiz

Die Abbildung 4 zeigt das Einsparpotenzial und den Mehrverbrauch diverser Haushaltsgeräte gegenüber der Referenzklasse A. Dabei gilt es zu beachten, dass sich die Tabelle noch auf die alten Effizienzklassen bezieht – je nach Alter des Gerätes entspricht die Klasse A+++ neu der Klasse A.

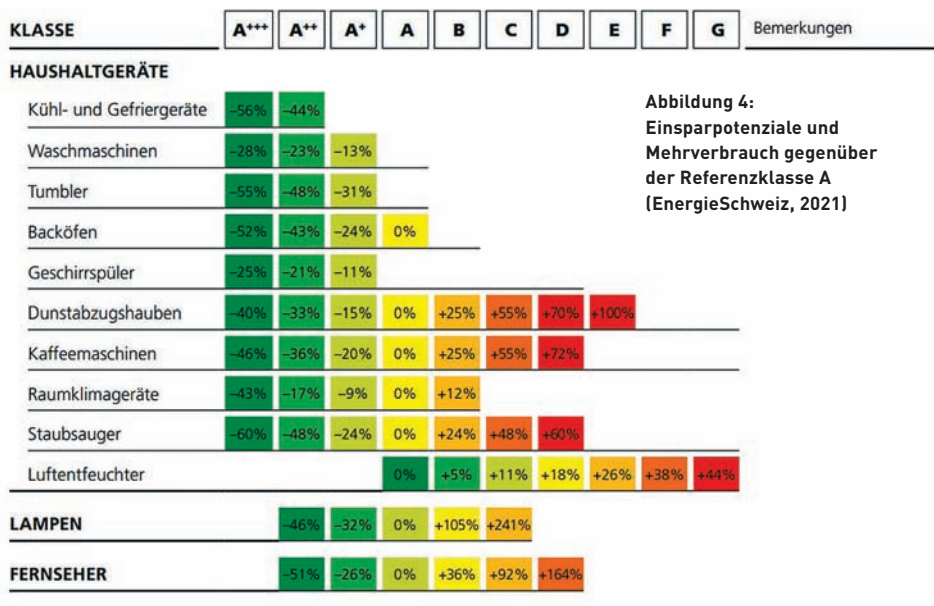


Abbildung 4: Einsparpotenziale und Mehrverbrauch gegenüber der Referenzklasse A (EnergieSchweiz, 2021)

Es zeigt sich, dass vor allem bei den grösseren Verbrauchern wie Kühl- und Gefriergeräte, Tumbler, Backofen und dem Fernseher viel Strom eingespart werden kann, wenn ein effizientes Gerät verwendet wird. Die Website topten.ch bietet eine Übersicht der energieeffizientesten Produkte der Schweiz, welche als Einkaufshilfe genutzt werden kann.

Beim Kauf eines neuen Gerätes oder dessen Ersatz zählt nicht nur der Anschaffungspreis, denn es sind auch die langfristig anfallenden Energiekosten für Strom (und Wasser) miteinzurechnen. Die Kosteneinsparungen sind jeweils abhängig von der Effizienz des bisherigen, und derjenigen des neuen Gerätes sowie dem Strompreis. Die Abbildung 5 veranschaulicht beispielhaft die jährlichen Einsparungen bei

## Geräte effizient nutzen

Auch mit der effizienten Nutzung von neuen wie auch alten Haushaltsgeräten kann viel Strom und Geld gespart werden. EnergieSchweiz beschreibt die besten Spartipps in der Broschüre «Energieeffizienz im Haushalt» sowie im gleichnamigen Ratgeber, welche kostenlos heruntergeladen werden können.

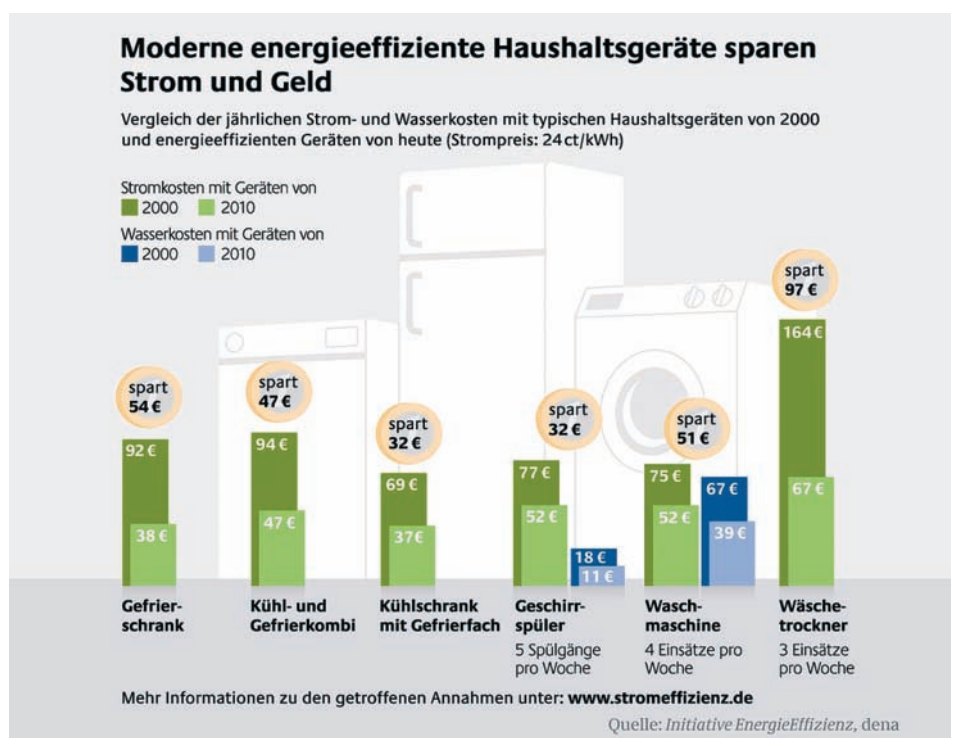


## INFORMATIONEN

### Weiterführende Literatur mit nützlichen Tipps:

- EnergieSchweiz: Energie-Effizienz im Haushalt, verfügbar unter <https://pubdb.bfe.admin.ch/de/publication/download/7386>
- EnergieSchweiz, 2021: Energie-Effizienz im Haushalt, verfügbar unter [https://www.ewz.ch/dam/ewz/Privatkunden/Strom/ Stromsparen/Ratgeber\\_Energieeffizienz\\_Haushalt.pdf](https://www.ewz.ch/dam/ewz/Privatkunden/Strom/ Stromsparen/Ratgeber_Energieeffizienz_Haushalt.pdf)

Abbildung 5: Kosteneinsparungen durch effizientere Geräte aus 2012 im Vergleich zu Geräten aus 2002





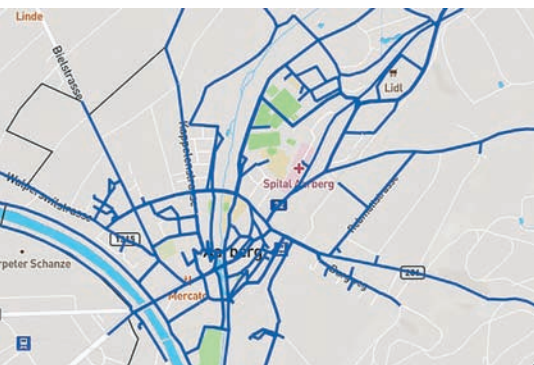
## VELOFAHREN IN AARBERG

- Kindervelofahrkurs ProVelo, Mittwoch 29. Mai 2024
- Cyclomania 2024, 1.–30. September 2024
- Velo-Putzen auf dem Stadtplatz, Samstag 19. Oktober 2024
- Wöchentliche Velotouren für sportliche und gemütliche Junggebliebene mit AarSenior ([www.aarsenior.ch](http://www.aarsenior.ch))
- Wöchentliche Bikeausfahrten mit Thomet Radsport ([www.thomet.com](http://www.thomet.com))
- Pumptrack / Verkehrsgarten zur freien Nutzung

Foto: ProVelo

## DIE VELO-CHALLENGE CYCLOMANIA IN DER REGION LYSS-SEELAND WAR EIN ERFOLG

**Über 500 Personen haben sich im September im Rahmen der Veloförderaktion Cyclomania in den Gemeinden Aarberg, Grossaffoltern, Lyss, Rapperswil und Schüpfen auf den Sattel geschwungen – und sie haben über 41 000 Kilometer mit dem Velo zurückgelegt. Damit belegt die Region Lyss-Seeland in der Wertung der Regionen-Challenges den 9. Platz.**



Zum vierten Mal fand im September schweizweit die Mitmachaktion Cyclomania von Pro Velo Schweiz statt. Während eines Monats konnten Teilnehmende an 23 regionalen und einer schweizweiten Velo-Challenge mitfahren. Insgesamt haben über 12 000 Personen teilgenommen. Das sind rund 30 Prozent mehr als im Vorjahr. Unter dem Namen Lyss-Seeland haben sich die Gemeinden Aarberg, Grossaffoltern, Lyss, Rapperswil und Schüpfen

an Cyclomania beteiligt. Das herrliche Herbstwetter hat 539 Personen dazu animiert, für die Region in die Pedale zu treten. Gemeinsam sind sie 41 417 Kilometer mit dem Velo gefahren und haben dafür Punkte erhalten und Preise gewonnen. Unter den Teilnehmenden wurden attraktive Preise verlost, wobei der Hauptpreis im Wert von 900 Franken in die Gemeinde Schüpfen ging. Cyclomania animiert nicht nur zum Velofahren, sondern leistet auch einen Beitrag zur Verbesserung der Veloinfrastruktur. Die Cyclomania-App verwendet ein Trackingsystem, das auf Wunsch das Mobilitätsverhalten der Teilnehmenden erfasst. Die aggregierten Mobilitätsdaten werden nach Abschluss der Aktion mit Einverständnis der Teilnehmenden den Gemeinden zur Verfügung gestellt. In der Region wurden täglich rund 636 Velofahrten erfasst, wobei eine starke

Abnahme in der letzten Septemberwoche (Schulferien) zu bemerken ist. Die meistbefahrenen Abschnitte in Aarberg sind gemäss Auswertung der Bahnübergang, die kleine Holzbrücke, die Murtenstrasse (Holzbrücke bis Mercato), die Alte-Lyssstrasse, die Nidaustrasse (Brücke Alte-Aare) und der Aareweg. Besonders bemerkenswert sind letztere zwei Abschnitte, da kaum Fahrten zum Schulhaus registriert wurden.

Informationen zu Cyclomania unter [www.cyclomania.ch](http://www.cyclomania.ch)

## E-BIKE LADESTATION BEI DER BADI AARBERG



Foto: Patrick Zysset

Seit dem Sommer 2023 können radfahrende Besucher\*innen des Schwimmbads ihr E-Bike gratis laden. Aarberg ergänzt damit die Ladeinfrastruktur von Bike Energy auf der nationalen Veloroute 8. [elmoove.ch/e-bike-ladestation](http://elmoove.ch/e-bike-ladestation)



# BERNER RUNDFAHRT

Während der Berner Rundfahrt ist am Samstag, 4. Mai 2024 im Grossraum Lyss-Frienisberg-Aarberg mit grösseren Verkehrsbehinderungen zu rechnen. Die Kantonspolizei Bern und die Organisatoren bitten die Verkehrsteilnehmer und die Bevölkerung an der Strecke um Verständnis.



Die Behinderungen beginnen am Samstag um 8.30 Uhr und enden ca. um 16.30 Uhr. Start und Ziel befinden sich in der Werkstrasse, Industrie Süd, in Lyss. Während dem Radrennen gibt es Einschränkungen im Postautoverkehr. Bitte beachten Sie die Infos an den Haltestellen und in den Postautos. Einige Streckenabschnitte müssen aus Sicherheitsgründen vom übrigen Verkehr freigehalten werden. Die Umleitungen sind signalisiert. Die Kantonspolizei Bern und die Organisatoren geben den Ver-

- kehrsteilnehmern und Besuchern, der Veranstaltung folgende Ratschläge:
- Fahrzeuglenker:innen, welche nicht im Zusammenhang mit der Berner Rundfahrt unterwegs sind, sollten die erwähnten Strassenabschnitte meiden.
  - Die Anwohner:innen der Strecke werden gebeten, besondere Vorsicht walten zu lassen.
  - Im Zweifelsfall ist die gleiche Richtung einzuschlagen, wie sie von den Rennfahrern:innen gefahren wird.
  - Die Weisungen der Polizei und der Streckenposten sind zu befolgen.
  - Während der Durchfahrt sind die Fussgänger:innen dringend gebeten, im Bereich der Fussgängerstreifen, auf Ihr Vortrittsrecht zu verzichten.

Organisationskomitee der Berner Rundfahrt

## Geplante Durchfahrtszeiten (Marschtabelle) 4.5.2024

	Elite/Am.	U19/FE	U17/FB	Race 3	Race 2	Race 1
Start Lyss Werkstrasse	08:30	08:40	08:50	12:15	12:30	12:45
Bären Kreisel	08:33	08:43	08:53	12:18	12:33	12:48
Richtung Wiler	08:35	08:45	08:55	12:20	12:35	12:50
Wiler	08:40	08:50	09:00	12:25	12:40	12:55
Seedorf	08:42	08:53	09:03	12:28	12:43	12:59
Baggwil	08:44	08:55	09:06	12:30	12:45	13:01
Frienisberg	08:48	08:59	09:12	12:34	12:50	13:06
BERGPREIS	08:51	09:02	09:17	12:38	12:54	13:11
Meikirch	08:54	09:05	09:20	12:41	12:57	13:14
Säriswil	08:58	09:09	09:24	12:45	13:01	13:18
Innerberg	09:01	09:13	09:28	12:49	13:05	13:22
Frieswil	09:05	09:17	09:32	12:53	13:09	13:26
Detligen	09:06	09:18	09:33	12:54	13:10	13:27
Radelfingen	09:09	09:21	09:36	12:57	13:13	13:30
Mülital	09:10	09:22	09:37	12:58	13:14	13:31
Aarberg	09:11	09:23	09:38	12:59	13:15	13:32
Aarberg Zentrum	09:12	09:24	09:39	13:00	13:16	13:33
Kappelen	09:15	09:27	09:42	13:03	13:19	13:36
Lyss 1. Zieldurchfahrt	09:19	09:31	09:46	13:07	13:23	13:40
Bären Kreisel	09:22	09:34	09:49	13:10	13:26	
Richtung Wiler	09:24	09:36	09:51	13:12	13:28	
Wiler	09:28	09:41	09:56	13:17	13:33	
Seedorf	09:31	09:44	09:59	13:20	13:36	
Baggwil	09:33	09:46	10:02	13:22	13:38	
Frienisberg	09:37	09:49	10:07	13:27	13:43	
BERGPREIS	09:39	09:52	10:12	13:30	13:47	
Meikirch	09:42	09:55	10:15	13:33	13:50	
Säriswil	09:46	09:59	10:19	13:37	13:54	
Innerberg	09:50	10:03	10:23	13:41	13:58	
Frieswil	09:54	10:07	10:28	13:45	14:02	
Detligen	09:55	10:08	10:29	13:46	14:03	
Radelfingen	09:58	10:11	10:32	13:49	14:06	
Mülital	09:59	10:12	10:33	13:50	14:07	
Aarberg	10:00	10:13	10:34	13:51	14:08	
Aarberg Zentrum	10:01	10:14	10:35	13:52	14:09	
Kappelen	10:04	10:17	10:38	13:55	14:12	
Lyss 2. Zieldurchfahrt	10:08	10:21	10:42	13:59	14:16	

	Elite/Am.	U19/FE	U17/FB	Race 3	Race 2	Race 1
Bären Kreisel	10:11	10:24		14:02		
Richtung Wiler	10:13	10:26		14:04		
Wiler	10:17	10:31		14:09		
Seedorf	10:20	10:34		14:12		
Baggwil	10:22	10:36		14:14		
Frienisberg	10:26	10:39		14:18		
BERGPREIS	10:28	10:42		14:22		
Meikirch	10:31	10:45		14:25		
Säriswil	10:35	10:49		14:29		
Innerberg	10:39	10:53		14:33		
Frieswil	10:43	10:57		14:37		
Detligen	10:44	10:58		14:38		
Radelfingen	10:47	11:01		14:41		
Mülital	10:48	11:02		14:42		
Aarberg	10:49	11:03		14:43		
Aarberg Zentrum	10:50	11:04		14:44		
Kappelen	10:53	11:07		14:47		
Lyss 3. Zieldurchfahrt	10:57	11:11		14:50		
Bären Kreisel	11:00					
Richtung Wiler	11:02					
Wiler	11:06					
Seedorf	11:09					
Baggwil	11:11					
Frienisberg	11:14					
BERGPREIS	11:16					
Meikirch	11:19					
Säriswil	11:23					
Innerberg	11:27					
Frieswil	11:31					
Detligen	11:32					
Radelfingen	11:35					
Mülital	11:36					
Aarberg	11:37					
Aarberg Zentrum	11:38					
Kappelen	11:41					
Lyss 4. Zieldurchfahrt	11:45					

### INFORMATIONEN

[www.berner-rundfahrt.ch](http://www.berner-rundfahrt.ch)  
[www.berner-rundfahrt.ch/marschtabelle](http://www.berner-rundfahrt.ch/marschtabelle)

Bei Fragen schreiben Sie uns an [berner-rundfahrt@berner.ch](mailto:berner-rundfahrt@berner.ch) oder [office@berner-rundfahrt.ch](mailto:office@berner-rundfahrt.ch). Am Renntag erreichen Sie uns unter 079 341 44 35 und/oder 079 632 34 49.



## PFADIHEIM IN NEUEM GLANZ

**Etwas verspätet zum 60. Geburtstag hat sich die Pfadiabteilung Aquila Aarberg ein Geschenk gemacht: ein saniertes Pfadiheim mit einer neuen umweltfreundlichen Heizung und einem Durchgang vom neuen in den alten Teil.**



Das Pfadiheim der Pfadi Aquila Aarberg steht in Waldnähe beim Reitplatz in Aarberg. Es wurde im Jahr 1977 als Wolfsheim gebaut, der Anbau für die Pfadfinderinnen und Pfader stammt aus dem Jahr 1990.

Seit längerem war bekannt, dass bauliche Massnahmen wie der Ersatz der alten Ölheizung durch eine umweltfreundliche Pellet-Heizung, die Umsetzung der Brandschutzaufgaben und die Sanierung der Duschen und des Sanitärbereiches dringend nötig waren. Zudem sollten die beiden Bauten (Wolfs- und Pfadiheim) miteinander verbunden werden. Letztes Jahr wurde das auch finanziell umfangreiche Projekt in Angriff genommen. Unter grossem ehrenamtlichem Einsatz von Aquilanerinnen und Pfadi-Freunden konnte der Umbau sehr kostengünstig durchgeführt werden. Lotteriefonds, Behörden, Bürgergemeinden und Stiftungen wie der

bernische Jugendtag sowie Firmen und Private aus der Region haben den Umbau mit Spenden finanziell unterstützt. Das Pfadi-Sommerfest zum 60jährigen Jubiläum der Pfadi Aquila Aarberg im Jahr 2023 erzielte einen Gewinn, welcher auch dem Umbau zugutekam. An dieser Stelle möchten wir uns ganz herzlich bedanken bei allen mitdenkenden Köpfen, helfenden Händen und Menschen mit spendablem Herzen. Mittlerweile ist der Umbau abgeschlossen und das Heim kann wieder für den Pfadibetrieb genutzt und vermietet werden. Das Pfadiheim eignet sich dank der Lage, den sanitären Einrichtungen und den drei Schlafräumen bestens für Lager. Ausserdem hat es rund ums Heim viel Platz zum Spielen. Vermietungen sind ganzjährig möglich (weitere Infos über [www.pfadiaarberg.ch](http://www.pfadiaarberg.ch)). Die Pfadi Aquila Aarberg steht für Abenteuer, Engagement und Freundschaft. Kinder und Jugendliche dürfen Abenteuer in der Natur und mit Gleichaltrigen erleben. Pfadi ist für alle da. Die Themen Inklusion und Diversität gehören genauso zur Pfadi wie das ehrenamtliche Engagement, Natur und Umwelt und Bewegung im Freien. Ob beim Batikshirt färben, beim Sing Song am Lagerfeuer, beim Knoten üben oder beim Blachenvolleyball – Pfadi macht einfach Spass. Bald schon können die jungen Menschen Verantwortung übernehmen und erste Führungserfahrungen

sammeln. Ausserdem lernen sie in Pfadilagern oder auch beim weltweiten JOTI/JOTA (Jamboree on the internet/ Jamboree on the air) Jugendliche aus anderen Pfadigruppen aus der Schweiz oder aus einem anderen Land kennen. Ab und zu ergeben sich Freundschaften über Grenzen hinweg, die mitunter auch ein ganzes Leben halten. Einmal Pfadi – immer Pfadi.

Um allen Kindern und Jugendlichen ein altersgerechtes Programm bieten zu können, ist unsere Abteilung in drei Stufen eingeteilt: Wolfsstufe (6–10 jährig), Pfadistufe (10–14 jährig) und Piostufe (14–17 jährig).

Der Pfadialltag generiert wunderbare Kindheitserinnerungen. Wer gerne erleben möchte, wie sich Pfadi anfühlt, ist herzlich am nationalen Schnupperstag am 16. März eingeladen: Start um 14 Uhr auf dem Stedtplatz vor der Kirche Aarberg. Gerne dürfen auch Jugendliche Pfadiluft schnuppern! Eine Anmeldung ist nicht erforderlich. Weitere Infos über uns findest du auch unter [www.pfadiaarberg.ch](http://www.pfadiaarberg.ch). Wir freuen uns auf dich!

Sarah Trachsel und Ursula Cattin,  
Co-Präsidentinnen Pfadi Aquila Aarberg

### INFORMATIONEN

[www.pfadiaarberg.ch](http://www.pfadiaarberg.ch)  
[www.pfadi.swiss](http://www.pfadi.swiss)





# FREILICHTTHEATER AARBERG 2024

## 12. JUNI BIS 22. JUNI 2024

Nach der letzten erfolgreichen Produktion «Camper-Fründe» im Sommer 2019 wollen wir die Geschichte des Freilichttheaters in Aarberg weiterschreiben und stecken bereits wieder mitten in den Vorbereitungen zum Stück «Aarberger Filou», welches vom 12. bis 22. Juni 2024 exklusiv im Rahmen der Feierlichkeiten von AARBERG800 aufgeführt wird.

Mit viel Freude und Engagement werden Laienschauspielerinnen und -schauspieler mit (gesanglicher) Unterstützung durch den PopChor, dem Frauenverein Aarberg und weiteren freiwilligen Helfenden die Rossmäritmatte in eine Theaterbühne verwandeln.

### Aarberger Filou – eine «HistErische Geschichte aus dem Stedtl Aarberg»

Marcel Schlegel – der Autor von «Camper-Fründe» – wurde vor Monaten damit beauftragt, für uns und das 800-Jahr-Jubiläum ein massgeschneidertes Stück zu schreiben, welches im 18. Jahrhundert spielt und als Komödie die Geschichten aus und über Aarberg, dessen Gewerbe, Personen und Bauten aufnimmt... und es aber auch schafft, die eine oder andere Gegebenheit aus der Gegenwart einzuflechten. Wer weiss schon, was die Fresken an den Brückenpfeilern bedeuten, wie der



## AARBERGER FILOU

### FREILICHTTHEATER AARBERG

Markt in Aarberg abließ und die Händler und Händlerinnen aus allen Herren Länder mit den unterschiedlichsten Waren anreisten, um sie dem Volk und dem Adel anzupreisen. Der Gerstensaft floss schon damals in rauen Mengen, und manch einer kam ohne Taler aus dem Wirtshaus, was die Frauenwelt zu Hause schmerzhaft erfahren musste. Der Vogt mit dem grossen Säckel, immer voller Taler. Woher kamen diese Taler? Ein Graf namens ... zu Aarberg war nicht nur adelig, sondern auch ein Gauner und – wer weiss – vielleicht noch mehr. Lasst euch überraschen... Der Vorverkauf startet am Montag, 8. April 2024 um 8.00 Uhr via [www.freilichttheater-aarberg.ch](http://www.freilichttheater-aarberg.ch), telefonisch ebenfalls ab 8. April 2024 jeweils Montag bis

Freitag von 16.00–18.00 Uhr über die Nummer 079 565 32 70. Bitte beachten Sie, dass keine Reservationen per Mail entgegengenommen werden können! Wer sich bereits ein paar Tage vor dem offiziellen Vorverkauf einen Platz sichern will, kann uns als Filou-Fründ unterstützen. Mehr dazu erfahren Sie, wenn Sie den QR-Code scannen. Bereits jetzt danken wir unseren zahlreichen Sponsoren und Filou-Fründen, Helferinnen und Helfern, Schauspielerinnen und Schauspielern für ihre grandiose Unterstützung dieses grossen Projekts. Merci!

Der Verein Freilichttheater Aarberg freut sich auf den Sommer 2024, den Aarberger Filou und vor allem auf Sie, liebe Zuschauerinnen und Zuschauer! Viele Filou-Grüsse und bis bald auf der Rossmäritmatte.

OK Freilichttheater Aarberg

### UNSERE SPIELDATEN

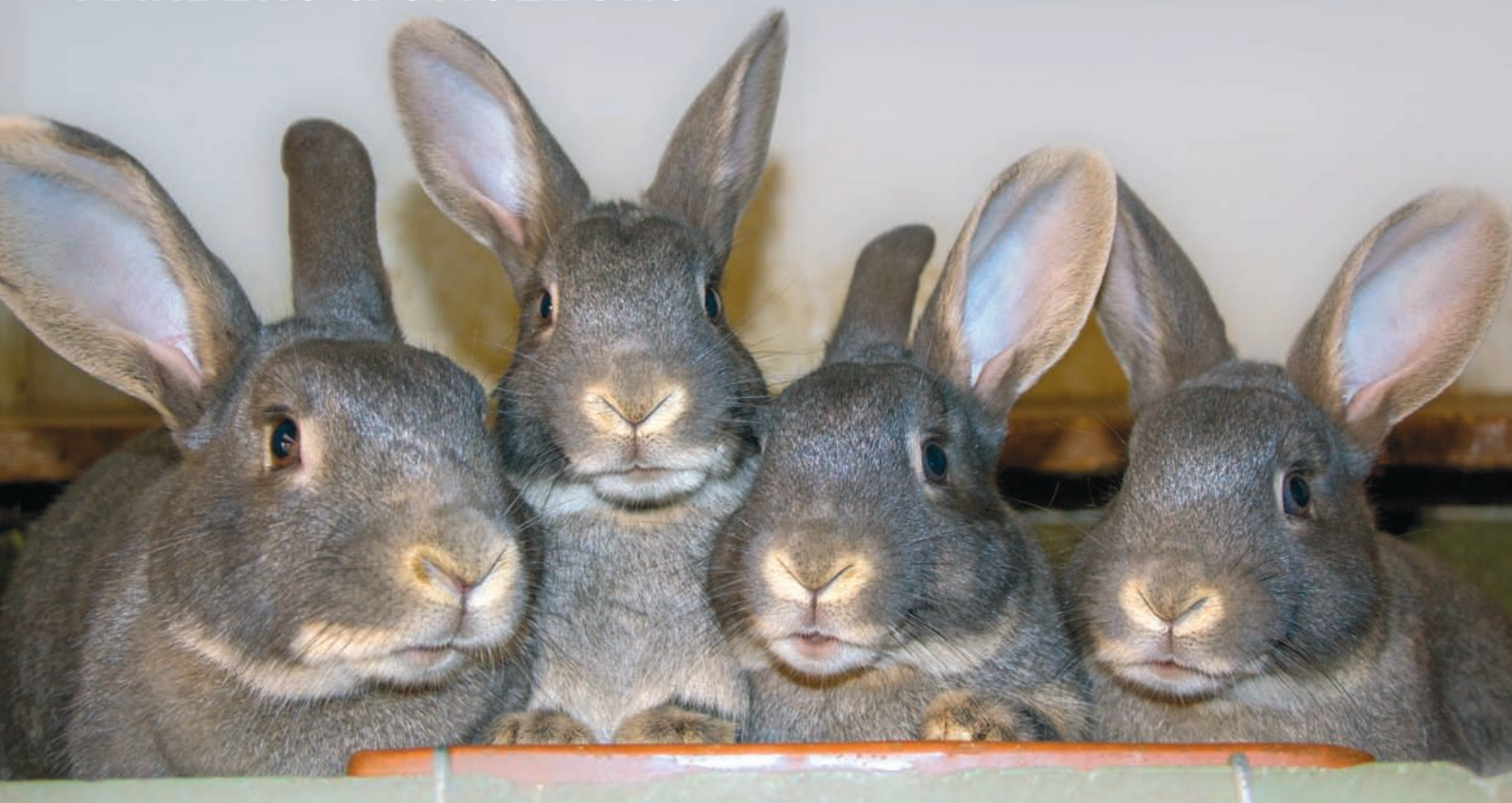
#### Spielbeginn jeweils um 20.00 Uhr

- Dienstag, 11. Juni 2024  
(geschlossene Veranstaltung)
- Mittwoch, 12. Juni 2024
- Donnerstag, 13. Juni 2024
- Freitag, 14. Juni 2024
- Samstag, 15. Juni 2024
- Dienstag, 18. Juni 2024
- Mittwoch, 19. Juni 2024
- Donnerstag, 20. Juni 2024
- Freitag, 21. Juni 2024
- Samstag, 22. Juni 2024



Filou-Fründ  
werden





# 12.5.2024: JUNGTIERSCHAU UND EXKURSION LOBSIGENSEE



## Jungtierschau 10 bis 16 Uhr

Am Muttertag, 12. Mai 2024 laden wir euch herzlich zu unserer Jungtierschau ein. Kommt vorbei und bestaunt die Kaninchen unserer Züchter. Tauche ein in die faszinierende Welt der Kaninchenzucht und entdecke die Vielfalt an Rassen und Farben. Für Fragen stehen euch die Kaninchenexperten gerne zur Verfügung. Lasst euch zudem an unserer Festwirtschaft verwöhnen und versucht euer Glück an der Blumentombola. Der Weg zu unserem Vereinshaus ist beschildert, folge den Kaninchenwegweiser zum Bargendamm 30 in 3270 Aarberg.

## Stunde der Gartenvögel

Auch dieses Jahr findet vom 8.–12. Mai die Stunde der Gartenvögel statt. Du kannst in dieser Zeit in deinem Garten eine Stunde lange die Vögel zählen und die Resultate an BirdLife übermitteln. Auf der Homepage findest du auch eine Anleitung zur Zählmethode: <https://www.birdlife.ch/de/sdg>. Kennst du die Vögel noch nicht so gut und bist unsicher bei der Identifikation? Komm zu uns an die Jungtierschau, wir werden da von 14 bis 15 Uhr gemeinsam mit erfahrenen Ornithologen die Vögel um unser Vereinshaus zählen. Nicht-Mitglieder und insbesondere Familien mit Kindern sind auch herzlich willkommen.







Foto: Patrick Zyseset

### **Exkursion Lobsigensee 9 bis ca. 13 Uhr**

Wer sich mehr für die wildlebenden Vögel interessiert, ist herzlich zur Exkursion um den Lobsigensee eingeladen. Unter der Leitung von unserem Vogelschutzobmann Hans-Ruedi Zingg entdecken wir gemeinsam, welche seltenen Arten das Naturschutzgebiet als ihren Lebensraum beanspruchen. Für

die Exkursion treffen wir uns bereits um 9.00 Uhr beim Vereinshaus. Wir bilden Fahrgemeinschaften, eine Teilnahme ohne Auto ist also auch möglich. Wer direkt kommen möchte, wir starten um 9.15 Uhr beim Parkplatz des Schulhauses Seedorf. Im Anschluss an die Exkursion gibt es die Möglichkeit eines gemeinsamen Mittagessens an der Jungtierschau.

### **INFORMATIONEN**



Wenn du weitere Informationen zu unserem Verein oder zu unseren Aktivitäten möchtest, schaue dich gerne auf unserer neuen Homepage um:  
**[www.ov-aarberg.ch](http://www.ov-aarberg.ch)**







# AARSENIOR – EINE 10JÄHRIGE ERFOLGSGESCHICHTE

**Am Anfang von AARsenior stand die Aktualisierung des Altersleitbilds durch den Seniorenrat und eine Umfrage zu den Bedürfnissen der über 65jährigen Aarberger.**

Als Folge davon begannen 2013 die Mitglieder des «Seniorenrates Aarberg Plus», Samuel Ruggli, Ursula Kraner und Peter Jaberg, Aktivitäten für Seniorinnen und Senioren in Aarberg zu planen. Zunächst wurde der seit Jahren eingeschlafene Ausflug für die Aarberger im Alter von 75+ in Angriff genommen. Für dessen Finanzierung wurden 2014 die Einwohnergemeinde, die Burgergemeinde, die Kirchgemeinde, den Gewerbe- und der Frauenverein angefragt. Von den eingeladenen 350 Seniorinnen und Senioren nahmen 169 am Ausflug teil, der die Teilnehmenden nach Mont d'Orzeires zum «Juraparc» führte.

Bald kam die Idee auf, gemeinsam Velotouren zu unternehmen. Ruedi Kaiser startete mit 15 Begeisterten, die erste Tour war auch eine Testfahrt in Bezug auf die Fahrfähigkeit der Teilnehmenden. Kurz darauf folgten die ersten Wanderungen mit Wanderleiter Juan Busch. Das Angebot wurde ständig erweitert mit Vorträgen und Kursen, Ausflügen und Spielnachmittagen. Im Dezember 2015 beschloss das Team AARsenior auf Drängen des Gemeindepräsidenten, einen Verein zu gründen. Am 16. Dezember 2015 wurde der Verein AARsenior mit 39 Gründungsmitgliedern aus der Taufe gehoben. Es war eine grosse Überraschung, als dieser Verein nach zwei Monaten schon um die 200 Mitglieder zählte. Nach nun

fast zehn Jahren sind wir mit über 450 Mitgliedern der grösste Verein in Aarberg und dank einem motivierten und kompetenten Team haben wir das Angebot an Aktivitäten für Seniorinnen und Senioren in den vergangenen acht Jahren stetig erweitern können. Der Auftritt des Vereins in der Öffentlichkeit wird durch die aktuell gestaltete homepage [www.aarsenior.ch](http://www.aarsenior.ch) wahrgenommen.

Nun steht ein Wechsel in der Führung des Vereins an: Samuel Ruggli übergibt an der Vereinsversammlung vom 17. April das Präsidium an Andreas Sollberger. Er wird die Arbeit mit einem vergrösserten Team weiterführen.

Samuel Ruggli, Präsident AARsenior





# AARBERGER ANLAUFSTELLEN FÜR ALTERSFRAGEN

## PRÄSIDENTIALABTEILUNG AARBERG

Stadtplatz 46, Postfach,  
3270 Aarberg

- T 032 391 25 20
- info@aarberg.ch

Hilft bei allen Fragen rund um die Gemeinde Aarberg weiter.

## MAHLZEITENDIENST

### Spitex Seeland AG Fachgruppe Mahlzeitendienst

Murtenstrasse 3, 3270 Aarberg

- T 079 840 55 89
- mzd@spitex-seeland.ch
- www.spitex-seeland.ch

Die Mahlzeiten des Mahlzeitendienstes werden durch die Spitex verwaltet und in Wärmeboxen ausgeliefert. **Der Mahlzeitendienst ist kostenpflichtig.**

## ROTKREUZFAHRDIENST

### Fahrdienst Schweiz. Rotes Kreuz Biel/Bienne-Seeland

Solothurnstrasse 136, 2504 Biel

- T 032 341 80 80
- fahrdienst-seeland@srk-bern.ch
- www.srk-bern.ch/fahrdienst

Wenn Sie einmalig oder regelmässig zum Arzt oder in eine Therapie gehen, einen Spital- oder Kuraufenthalt antreten oder beenden oder wenn Sie gelegentlich eine soziokulturelle Veranstaltung besuchen, können Sie den Fahrdienst in Anspruch nehmen. Anmeldungen, wenn möglich spätestens 2 Tage vor der Fahrt telefonisch Mo-Fr von 8.30–11.30 Uhr und 14.00–16.00 Uhr oder per Mail.

**Der Fahrdienst ist kostenpflichtig.**

## AHV-ZWEIGSTELLE AARBERG

Stadtplatz 46, Postfach,  
3270 Aarberg

- T 032 391 25 15
- ahv@aarberg.ch

Direkte Anlaufstelle,  
Informationen und Beratung zu

- Alters- und Hinterlassenenrenten
- IV-Leistungen
- Ergänzungsleistungen

## AARSENIOR

### Andreas Sollberger, Präsident

- T 032 392 45 89
- info@aaarsenior.ch
- www.aarsenior.ch

Der Verein AARsenior ist das Bindeglied zwischen den Menschen im Alter von 60+ und den politischen Behörden der Gemeinde Aarberg. Er unternimmt politische Vorstösse, hilft mit, altersgerechte Lösungen zu finden und organisiert für seine Mitglieder Aktivitäten, Besichtigungen und Vorträge zu verschiedenen Themen.

## AARVITAL AARBERG

Lyssstrasse 2, 3270 Aarberg

- T 032 391 75 75
- mail@aarvital.ch
- www.aarvital.ch

Das Pflegezentrum steht Menschen ab AHV-Alter bis ins hohe Alter offen. Mittel bis schwer pflegebedürftige Bewohner werden auf vier gemischten Wohngruppen begleitet, betreut und gepflegt. Im Wohnen-PLUS werden ebenfalls Pflegeleistungen durch das aarvital-Pflege-team erbracht. Der Übertritt ins Pflegezentrum kann vermieden werden, so lange keine Nacht- oder Rund-um-die-Uhr-Betreuung notwendig ist.

## SOZIALABTEILUNG AARBERG

Laupenstrasse 1, Postfach 108,  
3270 Aarberg

- T 032 391 25 30
- sozialdienste@aarberg.ch

Hilft weiter, wenn Probleme betreffend Anspruch auf Obdach, auf die für ein menschenwürdiges Leben notwendigen Mittel und grundlegende medizinische Versorgung besteht.

## KINDES- UND ERWACHSENENSCHUTZBEHÖRDE SEELAND KESB

Stadtplatz 33, Postfach,  
3270 Aarberg

- T 032 391 23 83
- info.kesb-se@be.ch

Beratung von Erwachsenen und Vermittlung von Fachstellen in den Bereichen Gesundheit, Arbeit und Finanzen. Abklären von Gefährdungsmeldungen für Erwachsene. Führen von Beistandschaften mit und ohne Einkommens- und Vermögensverwaltung für Erwachsene.

## AMBULANZ 144

## HAUSARZT NOTFALL SEELAND HANS

Lyssstrasse 31, 3270 Aarberg

- T 0900 144 111
- www.hans-notfall.ch/

Der Hausarzt-Notfall Seeland ist ein Hausärzte-Verein zur ambulanten, hausärztlichen Notfallversorgung. Patienten werden ausserhalb der Praxisöffnungszeiten des Hausarztes an Abenden, Wochenenden und Feiertagen versorgt. Standort des Notfallpostens ist das Spital Aarberg. **Der Telefonanruf ist kostenpflichtig.**

# KULTURFABRIK KUFA LYSS

**MORGENSTERN** 16.3.  
**+ MASCHINIST** DE

FLOHRUM – FLOHMARKT 17.3.

15.3. • PLATTENTAUF  
**CRAWLING CROWS**  
**+ APPLE SHAKERS** UK

23.3.  
**DUSTY MULE + KOCKROACH**  
**+ BLACK TOASTER**

22.3.  
**BEST OF 2000**

31.3.  
**BUNNYWOOD**

23.3.  
**REMO FORRER**

SINGLE PARTY 6.4.

PLATTENTAUF  
**SHADOW PATH** 6.4.

**ONLY 90S KIDS**  
**ALLOWED** 12.4.

5.4.  
**FÄASCHTBÄNKLER**

**UNIQUE HORNS**  
13.4. • MG LYSS

**BRÖCKELMANN & BRÖCKELFRAU**  
25.4. • COUPE ROMANOFF

**80S FOREVER**  
20.4. • DEPECHE MODE PARTY IM CLUB • 21+

19.4. • IT  
**UNCLE BARD**  
**& THE DIRTY BASTARDS**

**K-BASE** 26.4.

**STAR WARS PARTY** 4.5.

**HEAVY-**  
**SAURUS**  
6.11. • DE • KINDERKONZERT

**TIMELINE** 8.5.

**DIE DREI ???**  
9.5. • GRAPHIC NOVEL LESUNG

**SERDAR KARIBIK**  
30.5. • COUPE ROMANOFF

**KU FA.** WO BARTLI DR MOSCHT HOUT.  
**KULTURFABRIK LYSS • WWW.KUFA.CH**

Tickets gibts hier:

**ticketmaster®**

## AGENDA

16./17.3. | 10–17 Uhr  
**Frühlingserwachen**

Fachgeschäfte und Gastronomie Aarberg  
[www.rundumcharmant.ch/](http://www.rundumcharmant.ch/)

18.3. | 19.30–21.30 Uhr  
**Musizierstunde für Erwachsene**  
Musikschule Aarberg | [www.ms-aarberg.ch](http://www.ms-aarberg.ch)

15.–19.4. | 9.30–16 Uhr  
**Kids-Sport Woche Polysport**  
AARfit-Halle | [www.kids-sport.ch](http://www.kids-sport.ch)

20.–28.4.  
**Ausstellung: Kurt Bertschi –  
Landschaften und Natur in Öl**  
Rathauskeller | [www.aarkultur.ch](http://www.aarkultur.ch)

8.–12.5.  
**Pferdesporttage Aarberg**  
Reitanlage Aarolina | [www.pferdesporttageaarberg.ch](http://www.pferdesporttageaarberg.ch)

23.5. | 19.30–20.45 Uhr  
**Konzertabend  
der Musikschule Aarberg**  
Kirche Aarberg | [www.ms-aarberg.ch](http://www.ms-aarberg.ch)

16.6. | 8–20 Uhr  
**Musikgesellschaft Aarberg  
am kantonalen Musikfest H  
erzogenbuchsee**  
Konzertlokal Herzogenbuchsee | [www.mgaarberg.ch](http://www.mgaarberg.ch)

27.6. | 4.7. | 15.8. | 20–21 Uhr  
18.8. | 14.30–15.30 Uhr  
**Quartier- und Jubilarenkonzert  
Musikgesellschaft Aarberg**  
[www.mgaarberg.ch](http://www.mgaarberg.ch)

12.–14.7.  
**Dressurtag Aarberg**  
Reitanlage Aarolina | [www.krv-seeland.ch/dressurtag/](http://www.krv-seeland.ch/dressurtag/)

8.9.  
**Stedtlilouf Aarberg**  
[www.stedtlilouf.ch](http://www.stedtlilouf.ch)

## ELTERNVEREIN AARBERG

### Waldtage

22.3. **Abendspaziergang mit  
Znacht am Feuer** 17–20 Uhr  
Treffpunkt beim Holzschopf (Bernstrasse)

24.4. **Siebenschläfer** 13.30–16.30 Uhr  
Waldspielgruppenplatz

22.5. **Wir schnitzen** 13.30–16.30 Uhr  
Waldspielgruppenplatz

19.6. **Marmelibahn bauen**  
13.30–16.30 Uhr  
Waldspielgruppenplatz

20.3. | 13.30–16.30 Uhr  
**Bastelnachmittag  
Frühlingserwachen**

Spielgruppenlokal

22.3. | 19–21.45 Uhr  
**Jugendraum JuRa Aarberg  
Oberstufe (7.–9. Kl.)**

Zivilschutzkeller unter dem Verkehrsgarten

26.4. (13–17 Uhr) | 27.4. (9–17 Uhr)  
**Kinder Puce**

Stadtplatz vor der Kirche Aarberg

5.4. | 3.5. | 17.5. | 7.6. | 21.6. | 9–11 Uhr  
**Krabbelcafé**

Kirchgemeindehaus

[www.elternverein-aarberg.ch](http://www.elternverein-aarberg.ch)

## AARBERG800 AARBÄRG FESCHT

Programm siehe Seite 2

## WAREN- UND FRISCHWAREN- MARKT

## IN AARBERG

10.4. | 8.5. | 12.6. | 10.7. | 14.8. | 11.9. | 9–17 Uhr

**Monatsmarkt**

Stadtplatz | [www.aarberg.ch](http://www.aarberg.ch)

10.4. | 15.5. | 12.6. | 10.7. | 14.8. | 11.9. | 8–12 Uhr

**Schlachtviehmarkt**

Pferdemarktplatz | [www.bernerbauern.ch](http://www.bernerbauern.ch)

Änderungen vorbehalten. Aktuellen Termine:  
[www.aarberg.ch/de/veranstaltungen/](http://www.aarberg.ch/de/veranstaltungen/)

### Impressum

**Herausgeberin:** Einwohnergemeinde Aarberg, Stadtplatz 46, 3270 Aarberg; **Redaktion:** Adrian Hügli, Beat Soltermann; **Texte:** AARsenior, Michel Arm, Bauabteilung, Biblio-Team Aarberg, Ursula Cattin, Energieberatung Seeland Biel/Bienne, Finanzabteilung, Hans Käser, Musikschule, OK Berner Rundfahrt, OK Freilichttheater Aarberg, OV Aarberg & Umgebung, Präsidialabteilung, Samuel Ruggli, Sozialdienst, Tiefbaukommission, Sarah Trachsel, Patrick Zysset; **Fotos:** zur Verfügung gestellt (wenn nicht anders angegeben); **Layout:** Oliver Salchli; **Druck:** Dätwiler AG, Aarberg.

**Erscheinungsdatum Aarberg aktuell Nr. 39:** 13.9.2024 (Redaktionsschluss 14.8.2024)